



THE BRAHMAN BREEDERS SOCIETY

HANDLEIDING VIR BASIESE OPLEIDINGSKURSUSSE

Namibian Brahman Breeders Society

Posbus 11790

Windhoek

Tel 061 240573

e-pos brahman@iway.na

Webblad: www.brahman.na

INHOUD**BLADSY**

Inleiding.....	1
Die Oorsprong en Ontwikkeling van die Brahmanras.....	2
Die Brahmanras in Namibië.....	4
Die Namibian Brahman Breeders Society.....	6
Praktiese Demonstrasies.....	8
1. Bouvorm van die Brahman -	
Benaming van verskeie liggaamsdele	8
i. Die Skeletale Struktuur.....	9
ii. Brahmanbul	10
iii. Brahmankoei	11
2. Bouvorm en die Standaarde van Voortreflikheid	13
3. Beskrywing van Sommige Algemene Begrippe	16
i. Konstitusie	16
ii. Been.....	17
iii. Bepiering	18
iv. Kapasiteit en diepte - Sprong en lengte van rib	20
v. Vroeg en laatryp	21
vi. Temperament	22
vii. Karakter en Kwaliteit	23
4. Die Wenslike Eienskappe om voor te Selekteer	24
i. Aanpasbaarheid	24
ii. Funksionele Doeltreffendheid	25
iii. Groeivermoe	27
iv. Strukturele Korrektheid	27
v. Vel, Haar, Been en Pigment.....	29
vi. Melkproduksie	29
vii. Skedes by bulle	30
viii. Bene - stand en gang.....	31
5. Die Onwenslike Eienskappe Waarteen Gewaak Moet Word.....	32
i. Lys van Defekte by Rasstandaarde.	32
6. Waardebepaling	36

THE NAMIBIAN BRAHMAN BREEDERS SOCIETY**HANDLEIDING VIR BASIESE OPLEIDINGSKURSUSSE.**

deur Dave Morley.

Die Namibiese Brahmantelersgenootskap heet u welkom by ons Basiese Opleidings- kursus. Dankie vir u teenwoordigheid en u belangstelling in ons ras.

Die kursus sal twee dae in beslag neem, en ons sal teen ongeveer 15.00 môremiddag afsluit. Intussen, gaan ons die Brahmanras demonstreer en bespreek; die besprekings sal natuurlik ander verwante aspekte ook insluit. Ons doen 'n ernstige beroep op u om aktief aan besprekings deel te neem. Moet nie huiwer om enige aspekte te opper waaroor u meer duidelikheid sou verlang. Ons wil u verseker dat u menings m.b.t. beeste in die algemeen, en die Brahmanrasras in besonder, vir ons van groot belang is.

Verder is dit vir ons ook belangrik dat u die kursus verlaat met 'n meer helder begrip van die Brahman, as wat die geval was toe u hier aangekom het. Ons gaan vir u goeie en slegte beeste wys. Konsentreer op die goeies en onthou hulle, want dit is om sulke diere dat die hele bedryf draai. Wanneer u oor die komende maande en selfs jare aan hierdie kursus terugdink, wil ons graag hê dat 'n prentjie van mooi, produktiewe Brahmanbeeste by u moet opkom - nie herinneringe van 'n spul mankoliekige kreature, vol foute nie! Ons versoek u dus in alle erns - vra by enige geleentheid waar u dit nodig mag ag. **Asseblief**, moet nie huistoe gaan met 'n klomp vrae wat nog onbeantwoord oor u kop hang nie!

Ons vertrou dat u die verrigtinge leersaam en stimulerend sal vind. Geniet die kursus!

00000000000

DIE OORSPRONG EN ONTWIKKELING VAN DIE BRAHMANRAS

Brahmanbeeste lyk mos anders as gewone beeste en dit lyk asof mense sommer na die eeste kykie, die Brahman altyd onthou. Vra enige persoon op straat, 'Wat is 'n Brahman?' Die antwoord sal dadelik kom, 'Dit is daardie snaakse beeste met 'n groot skof en sulke lang ore!' Omdat die ras reeds baie jare by ons is, beskou die meeste beesboere die Brahman as 'n vanselfsprekende gedeelte van ons bees toneel. Dit was egter nie altyd so nie.

Nie so baie jare terug was die Oosterse Seboe beeste, en ook die Brahmanras wat uit hulle ontstaan het, iets vreemds vir die meeste beesboere in Westerse lande. In die Verenigde Koningryk en Europa byvoorbeeld vind ons die inheemse rasse wat daar ontstaan het, en wat as *Bos Taurus* geklassifiseer word. Hierdie rasse was en is nou nog beter bekend daar as rasse uit Oosterse lande; wanneer die Britte en Europeërs oor beeste gesels, praat hulle oordie *Bos Taurus* rasse..

Die Seboe beeste van Indië het destyds groot opslae gemaak toe hulle vir die eerste keer in Suid Amerika en die Verenigde State verskyn het. Vir persone wat al die jare aan die Engelse of Europese rasse gewoond was, moes hierdie Seboe beeste inderdaad eienaardige kreature gewees het! Lang pap ore, skowwe bo-op die skouers, wakker van geardheid, en soms aggressief ook.

Diegene wat met hulle deurmekaar geraak het, het gou agtergekom dat die beeste nie net 'anders' gelyk het nie, hulle *was* ook anders. Met hulle los huide en kort blink haarkleed, was hulle bestand teen bosluise en ander bytende insekte. Hulle het ook 'n verbasende mate van hitte weerstand getoon, sowel as 'n sterk oorlewings instink. Almal eienskappe wat na goeie aanpassingsvermoë wys by tropiese en ook droë toestande.

Beesboere in die Suidelike state van die VSA was heeltemal daarvan bewus van die groter ekonomiese voordele wat doeltreffende aanpassing ingehou het. Toe hierdie eienskappe in die eerste Seboe nageslagte navore begin kom het, het hulle dadelik begin belangstel. Na 'n jarelange gesukkel met aanpassings probleme by die *Bos Taurus* tipe beeste waarmee hulle meestal geboer het, het baie van hulle onmiddelik besef dat hier was 'n deur besig om vir vir hulle oop te gaan. Iets nuuts het op die beesboerdery horison begin wink!

Die Seboe beeste wat gedurende die jare 1849 tot 1925 in die Verenigde State geland het, se wortels het almal in Indië gelê. Beesrasse wat in Indië ontstaan, word wetenskaplik as *Bos Indicus* geklassifiseer. Beeste is reeds vir duisende jare in Indië mak gemaak, en speel 'n integrale rol in die land se boerdery patroon. Inderdaad, die mense van Indië respekteer hul beeste met 'n unieke soort van emosie, wat selfs as verering beskryf kan word.

Indie se beesbevolking beloop ongeveer twee honderd miljoen diere, en bestaan uit meer as dertig rasse! Lank gelede al, is die rasse vernoem na die gebiede waar hulle aanvanklik voorgekom het. 'n Mens lei dus af dat Seboe beeste aan 'n groot verskeidenheid van klimatiese en ander omgewingstoestande oor die eeue blootgestel was. Gevolglik verskil die rasse van Indië aansienlik m.b.t. grote en funksie.

Met die ontwikkeling van die Amerikaanse Brahman het vier van die ou gevestigde Indiese rasse 'n noemenswaardige rol gespeel. Hulle was die *Guzerat*, *Nelore*, *Gir* en *Krishna Valley*. Kortliks, beskik hierdie vier rasse oor die volgende eienskappe:

Guzerat - Grootraam, sterk beeste met horings wat hoog opwaarts buig, breed deur die bors en reguit toplyne. *Guzerat* beeste het in die '*Rann of Cutch*' ontstaan, wat geleë is aan die Weste kant van die grens tussen Indië en Pakistan. Hier kom aansienlike skommeling in klimaat en weidings toestande voor. Maar oor baie eeue al, het die *Guzerat* beeste dit reggekry om in hierdie moeilike plek te oorleef. Sommige bronne het dit dat *Guzerat* tipe beeste sover terug as 3000 v.C. nagespoor

kan word. Die ras het waarskynlik in 'n groot mate tot die Amerikaanse Brahman se aanpassingsvermoë bygedra.

Gir - In die Suidelike deel van die *Kathiawar* skiereiland lê die *Gir* heuwels; dit is hier waar die *Gir* beesras sy oorspronklike tuiste het. In hierdie deel van die wereld heers daar 'n wisselvallige klimaat, wat 'n goeie mate van aanpassing van beeste verg. Die *Gir* is 'n kleiner raam ras wat maklik uitgeken word aan sy prominente, geboë voorkop, hoë oogboë en lang, afhangende, tapse ore. Die ore het 'n duidelike kinkel aan die binneste rant, net bokant die oor se punt. Selfs onder die eenaardige soorte bees ore wat mens in die Seboe-wereld aantref, is die *Gir* se ore nogal iets besonders! Namate hulle ouer word, ontwikkel die koeie veral, 'n pragtige stel gedraaide horings. *Gir* beeste het 'n egalige bouvorm met skoon, droë been gewigte en kompakte hoewe. Met die ontwikkeling van die Amerikaanse Brahman, het die *Gir* 'n belangrike bydrae gelewer tot die vestiging van rooi bloedlyne.

Nelore - Grootraam beeste met goeie lengte van lyf Die koppe is betreklik smal met kleiner ore wat meer reguit gedra word as meeste ander Seboes. Seker die talrykste van al die Indiese beesrasse en alombekend in daardie land as die, "*arm man se koei*." *Nelore* beeste is bekend vir hul aanpasbaarheid, bestandheid teen bosluise en ander siektes. Hulle is taai, veelsydige en self-onderhoudende diere, en kan soms ietwat krielrig raak. Met die vroeë invoere van Seboe beeste na die VSA, was *Nelore* tipes sterk op die voorgrond gewees. Die ras het in die *Ongole* gebied van die staat van *Madras* ontstaan.

Krishna Valley - Wat voorkoms betref, verskil hierdie ras nie veel van die Amerikaanse Brahman nie, alhoewel groot onderskeide bestaan wel binne die ras self. Baie van die meer blywende en meer gunstige eienskappe van die Amerikaanse Brahman kan na die *Krishna Valley* ras teruggevoer word. Skynbaar het hierdie ras ontstaan as gevolg van kruisteling tussen *Gir* en *Nelore* rasse, met 'n moontlike toevoeging ook van *Guzerat* en *Mysore* lyne. Die ras het ontstaan in die groot *Krishna* vallei in Indië se *Dekkan* plato.

Gedurende die jare 1870 tot 1910 is groot getalle Seboe beeste vanaf Indië na Brasil uitgevoer. Terwyl die vier Indiese rasse wat hierbo genoem is, die sleutelrol in die ontwikkeling van die Amerikaanse Brahman gespeel het, moet ons in gedagte hou dat die groot invoere wat later na die VSA plaasgevind het, wel van Brasil gekom het. In 1924 en 1925 is ongeveer 210 bulle en 18 vroulike diere na die VSA ingevoer. Klaarblyklik was hierdie diere ook deur Brasiliaanse omgewingstoestande beïnvloed. Die moontlikheid bestaan ook dat afstammelingen van Portugese beeste in Brasil, hier en daar 'n invloed op hulle bloedlyne kon gehad het.

In daardie jare het die koeie bevolking in die Suidelike state van die VSA feitlik net uit diere van Britse oorsprong bestaan. Die bulle wat in 1924 en 1925 vanaf Brasil gekom het, is onder beesboere verdeel en dadelik tussen hierdie koeie losgelaat. Toe die koeie kalf, en die baster Seboetjies begin groei bet, het hul eienaars gou begin besef dat hier was 'n ding aan die kom! Die mate van basterkrag was verstommend. Met hulle kort gladde haar en bestandheid teen steekvlieë, het hulle uitstekend by die warm en vogtige omstandighede van die Golfkus aangepas. Met hulle besondere aanpassing en groeikrag, het hulle hul Britse eweknieë ver agtergelaat.

Hierdie gebeure het begin sommige beesboere van daardie tyd te laat wonder. Sou dit moontlik wees om 'n ras te ontwikkel, waarin die voortreflike aanpassingsvermoë van die Seboes, met die goeie vleiseienskappe van die Britse rasse gekombineer kon word? Sulke gedagtes het die rondtes begin doen en het vinnig veld gewen. Met belangstelling in die Seboe kruisings vinnig aan die toeneem, het die *idee* van 'n nuwe ras gou in 'n vaste doelwit verander.

In 1924 het die pionier Seboe entoesiaste in Houston, Texas vergader, en op die vergadering is die *American Brahman Breeders Association* gestig. Dit is ook besluit dat hierdie beoogde nuwe ras die naam, '*Brahman*,' sal dra. Die nuutgestigte vereniging het dadelik aan die werk gespring. Binnekort het standarde van voortreflikheid die lig gesien, asook 'n program van streng seleksie en opgradering.

Die ontwikkeling van die VSA se eerste vleisras, die Amerikaanse Brahman, was aan die beweeg.

In 1946 het die ontwikkeling van die rooi Amerikaanse Brahman 'n stoot vorentoe gekry met die invoer van 18 Brasiliaanse bulle, wat deur Mexico die VSA binnegekom het.

Met "die ontwikkeling van die Brahmanras het die oorspronklike idee van 'n nuwe Amerikaanse Seboetipe ras, sedertdien 'n werklikheid geword. Die ras het nou na meer as sestig lande oor die wereld versprei. Huldeblyk inderdaad aan daardie versierende ou beesboere, wat destyds iets op die horison sien wink het, dit agtervolg, en 'n droom verwesenlik het.

000000000000

DIE BRAHMANRAS IN NAMIBIË

Alhoewel die eerste Amerikaanse Brahmanbeeste wat in Suidelike Afrika aangekom by Kaapstad se hawe voet aan wal gesit het, was hulle maar net besig om verby te gaan. Hulle eintlike bestemming was Namibië.

Die eienaars van hierdie besending was Mnr. en Mev. Jurgen Cranz, van die plaas *Isabis*, dist. Windhoek. Hulle het Brahmanbeeste in die VSA uitgesoek, gekoop en saam met die diere op dieselfde vragskip weer huistoe gekom.

Die jaar was 1954 en die besending betekenisvol; want hierdie was die eerste Brahmanbeeste wat nog ooit in Suidelike Afrika aangekom' het. Terwyl Mnr. en Mev. Cranz daardie dag by Kaapstad se hawe gestaan en kyk hoe hulle beeste afgelaai word, kan 'n mens net wonder of hulle ooit kon besef het wat die nagevolg hiervan sou wees.

Nou lank nie meer aktiewe telers nie, was Mnr. en Mev. Cranz die persone wat die Brahman bal in Namibië aan die rol gesit het.

Soos wat verwag kan word het die Cranz invoer 'n redelike opskudding onder beesboere in Namibië veroorsaak. In 'n land waar daar op baie groot skaal met beeste geboer word, moet 'n mens weet dat die inbring van 'n nuwe ras, inderdaad 'n groot okkasie is. Daarbenewens het die snaakse voorkoms van hierdie beeste mense aan die gons gehad; menings het heen en weer gevlieg.

Van die staanspoor af, was daar diegene wat onmiddellik op die vreemde langoor diere verlief geraak; hulle het ook deur al die jare teenoor die ras lojaal gebly. Ander weer het die nuwe beeste met agterdog beskou, oortuig dat hulle bestem was om die appelkar om te keer; hulle kommentaar in baie gevalle, was bitter en ontoegeeflik. In 'n sekere sin het die laasgenoemdes ook reg gehad - want die Brahmane het die bees appelkar wel later op sy kop gedraai in Namibië! Dan was daar ook 'n groep beesboere wat met rustige belangstelling die besigheid toegekyk het; hulle het geen oordeel gevel nie, en sou wag en sien wat gebeur.

Tenspyte van al die wolhaarpraatjies, het die Cranz besending aanleiding gegee tot 'n stormloop van verdere invoere. Binne die volgende twee jaar het baie Brahmanbeeste van die VSA hier aangekom, en sporadiese invoere bet ook vir 'n hele aantal jare nog plaasgevind. Die werklike pioniere van die Brahman in Namibië was natuurlik Mnr. en Mev. Cranz, sowel as al hierdie mense wat van die begin af, die ras so sterk ondersteun het. Hulle het inderdaad, baie hard gewerk om die Brahman hier op sy voete te bring.

Intussen, het Brahmankoors in Suid Afrika ook begin woed. Invoere het die hoogtes ingeskiet en Brahman getalle het dramaties toegeneem. In 1958 is die *Brahman Beestelersgenootskap van Suid Afrika* gestig, en is daarna by die SA Stamboekvereniging ge-affilieer. Die politieke bedeling van

daardie tyd het dit moontlik gemaak vir stoettelers in die destydse Suidwes Afrika, om volle lidmaatskap by hul rasgenootskappe in Suid Afrika te verkry. Van toe af, het Brahmantelers in Suidwes Afrika verteenwoordiging op die raad van die Suid Afrikaanse genootskap gehad.

Geografies gesproke, was die telers in die ou Suidwes Afrika in 'n groot mate afgesonder van die hoofstroom van Brahman aktiwiteite in Suid Afrika. Dun gesaai oor hierdie groot land, het die gevaar bestaan dat telers in verskillende rigtings kon inslaan, en hulle eie dinge begin doen. Duidelik moes iets gedoen word om die situasie te konsolideer.

Dieselfde tyd het daar egter 'n ander stryd voorgelê: 'n Stryd om die ras by 'n klomp skeptiese Namibiese beesprodusente aanvaar te kry, en terselfde tyd al die wolhaar- stories die nek in te slaan. In vandag se dae, vyftig jaar later, het meeste van ons maar min begrip vir die intensiteit van hierdie konflik, en die sterk gevoelens wat dit ontketen het. Afgesien van die gewone geksheerdery, het daar uit sommige oorde 'n onaangename en vyandige gesindheid teenoor die ras opgebou.

Hierdie kwaai gevoelens was hoofsaaklik aan die kant van die Departement Landbou, sommige stoettelers van ander rasse, en sekere kommersiële produsente. Die Brahmantelers van daardie jare het werklikwaar 'n rowwe tyd deurgemaak, maar gelukkig het hulle geweier om kop te gee. Vandag is ons geneig om dit alles as vanselfsprekend te aanvaar. Sou daardie pioniere egter nie bankvas agter die Brahman gestaan het nie, kon dit gebeur dat die opkomende ras onder al hierdie antagonisme verswelg, en tot sekondêre status gereleëer geword het.

Terwyl al die dinge aan die gang was het twee telers, Mnr. *Val Hanssen* en *Tudi Lüchtenstein* besluit om 'n poging aan te wend om sake te konsolideer. Hulle het met 'n voorstel gekom om 'n Brahmanklub in die lewe te roep! Hierdie idee het onmiddellik byval gevind en in 1966, is die *Suidwes Brahmanklub* gestig. As ons nou terugkyk, was hierdie inderdaad 'n slim skuif gewees. Dit het 'n forum vir die ras geskep van waar die stryd voortgesit kon word. Die klub het in 'n doeltreffende en lewenskragtige organisasie ontwikkel, wat vir baie jare uitstekende werk namens die ras gedoen. Die stigting van die Suidwes Brahmanklub is sonder twyfel, een van die belangrikste mylpale in die ras se geskiedenis in Namibië.

Intussen egter, terwyl die ras se vyande skeptisisme en venyn gesaai het, en Brahman telers gedurig walgegooi het, het Brahmanbeeste self daar buite op die plase, begin wys wat in hulle steek. Meer en meer Brahman kruisings het verskyn. In kommersiële kuddes, het hulle aanvanklik teësinnige agting begin afgedwing, waar hulle as stewige kalwers om hulle Afrikaner, Europese en Britse moeders rondgespring het. Maar nadat hulle eers op kommersiële veilings begin kom het, het die bees gemeenskap werklik begin regop sit.

In die begin het hulle as mooi gladde, groeikragtige speenkalwers gekom, en toe later as sterk, frisgeboude osse; en het top pryse behaal ook! Toe die eerste kruisings verse in produksie gekom het, en later in mooi, sterk, produktiewe kommersiële koeie ontwikkel het, is die voile trefkrag van die Brahman boodskap tuisgebring. Die algemene beeld van die kommersiële koei as 'n verdroogte ou mama, oorwerk, en oud lank voor haar jare, het vir altyd verdwyn.

Onder bekwame leierskap, het die Brahmanklub goed gevorder. Klublede het die negatiewe persepsies van die ras reg van voor aangevat; veral die temperament vraagstuk, waaroor die grootste storm gewoed het. Die klub het die boodskap versprei dat die hantering van beeste nie noodwendig okkasies van kieriewaai, klipgooi, en luide geskreee hoef te wees nie. Hulle het dit duidelik gestel dat Brahmanbeeste eenvoudig nie hierdie soort gedrag sou verdra nie. Hulle het volgehou dat sinvolle hanteringspraktyke en slim seleksie, die antwoord op hierdie sogenaamde slegte temperament sou wees.

Die klub het lede aangemoedig om diere op landbouskoue te vertoon. As gevolg van die groot bohaai,

het elke Jan Rap en sy maat teen hierdie tyd, reeds 'n gewronge prentjie omtrent Brahmanbeeste gekoester. Om Brahmane in 'n beoordelingsring te sien paradeer, net soos ander beeste, het ver gegaan om die publiek se persepsie van die ras te verander. Mense het toe agtergekom dat Brahmanbeeste nie die wilde diersies was wat baie persone wou voorgee nie. Die skoue het 'n ideale geleentheid aan Brahmantelers gebied om die regte storie van hulle ras aan skeptiese produsente oor te dra. Hulle het hierdie taak met groot ems en baie entoesiasme aangepak.

Op verskeie terreine het die klub doelgerigte pogings aangewend om die ras te propageer. Hoogs suksesvolle Brahmandae is op 'n gereelde basis aangebied. Kampioenskapskoue het daarvoor gesorg dat Brahmanbeeste in groot getalle voor die publieke oog gekom het. Al die harde werk aan die klub se kant moes net vrugte afwerp; stadig maar seker het die Brahman hom op die plaaslike beestoneel begin vestig. Met die aanbreek van die sewentiger-jare, was die ras reeds goed op pad na die posisie wat dit tans beklee as 'n voorloper in Namibië se rooivleisbedryf.

Vanaf sy stigting in 1966, was die Suidwes Brahmanklub verplig om sy aktiwiteite onder die beskerming van die Brahmantelersgenootskap van Suid Afrika voort te sit. D.w.s. die klub moes al die jare met 'n soort van 'n Aspoestertjie status tevrede wees, wat later van tyd hier en daar begin krap het. Met die onafhanklikheid van die mandaat gebied van Suidwes Afrika aan die kom, bet die klub se bestuur planne begin maak om 'n eie telersgenootskap te vestig. Dit het heelwat aanvoorwerk geverg, eers onder die klub se eie lede, en later met die genootskap in Suid Afrika en die SA Stamboekvereniging.

Die stigting van 'n eie telersgenootskap vir die Brahmanras in Namibië het natuurlik beteken dat die Suidwes Brahmanklub van die toneel moes verdwyn, aangesien die nuwe organisasie die klub se funksies geheel en al sou vervang. Hierdie gebeurtenis, veral vir die ouer garde, was 'n bittere pilletjie om te sluk. Die klub het sedert die sestigerjare 'n uitmuntende diens aan sy lede gelewer, en het terselfdetyd ook die ras se sake op 'n baie doeltreffende wyse bestuur. Soos reeds genoem, om die ras aan die gang te kry in die beginjare, was voorwaar 'n opdraende stryd. Die manier egter waarop die klub toe vasgebyt en summier geweier om bes te gee, verdien inderdaad die grootste lof.

Dit is hierdie Klub, sy bestuur, en sy lede wat die sterk fondament gelê het waarop die Brahmanras en sy telersgenootskap verder kan bou.

000000000000

DIE NAMIBIAN BRAHMAN BREEDERS SOCIETY

Op 20 Februarie 1992 is 'n spesiale algemene vergadering van lede van die *Suidwes Brahmanklub* in Windhoek belê; dit sal as 'n rooiletterdag onthou word. Mnr. Wiid de Wet, voorsitter van die klub, stel 'n mosie in vir die ontbinding van die klub, en kondig sodoende die einde van 'n era aan. Vir 'n oomblik het daar 'n gevoel van heimwee in die lug gehang; want iets goeds en waardevol was besig om te verdwyn. Mnr. de Wet se mosie is algemeen aanvaar, en daarmee het die *Suidwes Brahmanklub* stil weggegly na 'n historiese plek in die annale van die ras in Namibië.

Onmiddellik het nog 'n voorstel gevolg - hierdie keer vir die stigting van 'n eie telersgenootskap vir die Brahmanras in Namibië. Hierdie mosie is ook deur alle teenwoordigers aanvaar; die Namibian Brahman Cattle Breeders Society is gestig en sodoende is 'n nuwe era ingelei. Mnr. *Floors Junius* is as eerste President, en Mnr. *Sigi von Liltwitz* as eerste vise-President verkies. Voorwaar 'n groot dag, en sonder twyfel, die belangrikste mylpaal wat die ras tot dusver in Namibië behaal het.

Voor die stigtingsvergadering was die nuwe genootskap se grondwet reeds saamgestel en is by hierdie vergadering bekragtig en goedgekeur. Die grondwet bepaal dat die sake van die genootskap deur 'n raad van *agt* lede behartig word.

Diegene word deur 'n algemene jaarvergadering van lede verkies. Vanuit die agt lede van die raad word die genootskap se president en vise-president verkies. As daar in aanmerking geneem word dat die eerste raad oor feitlik geen ondervinding van telersgenootskap administrasie beskik het nie, het hulle sedertdien uitstekend gevaar.

Van die begin, was die nuwe genootskap ook met 'n soort aansteeklike entoesiasme besiel. Vierkantig agter hulle ras, het die NBBS binne die bestek van tien kort jare 'n indrukwekkende baanrekord opgestel. 'n Voltydse sekretaresse is nou in beheer van administrasie. 'n Baie suksesvolle inspeksie stelsel is in plek wat daarvoor sorg dat alle diere gekeur word as 'n voorvereiste vir registrasie; terwyl almal dit nie besef nie, is dit op sigself geen geringe prestasie nie! Die genootskap het 'n Hulpstamboek Register in die lewe geroep, wat daarvoor sorg dat graad fenotipiese Brahman vroulike diere in 'n spesiale register aangeteken kan word. Daardeur word die ras se genetiese basis verbreed.

Baie bewus daarvan dat die regte boodskappe oorgedra moet word, bied die genootskap gereelde opleidingskursusse aan. Die bedoeling hier is om lede, veral nuwe lede, en kommersiële produsente te teiken, sowel as ander persone wat by die ras betrokke is. Toekomstige beoordelaars, keurders en persone wat graag meer kennis van die ras wil opdoen, begin daarmee deur om basiese opleidingskursusse by te woon. Hiervandaan kan hulle na gevorderde opleidingskursusse beweeg, en later ook beoordelaarskursusse.

Die raad *weet* dat die taak van rasverbetering nie 'n einde het nie. Daarom vergader telers, beoordelaars, keurders en ander belangstellendes gereeld om die ras te bespreek en evalueer. By sulke geleenthede word daar op die ras se sterk punte gehamer, terwyl aandag ook aan enige ander probleme gegee word wat dreig om kop uit te steek. Sodoende meet hulle die pols van die Brahmanras in Namibië.

Die raad van die genootskap, wat die leisels by die Suidwes Brahmanklub in 1992 oorgeneem het, het dus uitstekend gevaar in hulle taak om die nuwe genootskap deur sy moeilike beginjare te bring. Om 'n nuutgestigte telersgenootskap op dreef te kry en glad te laat werk, vereis baie harde werk. Die huidige raad, natuurlik nie meer met al dieselde gesigte van voorheen nie, is hard besig om die ras aan die voorpunt van die stoetbedryf te hou. En hulle slaag ook daarin; 'n pragtige voorbeeld van toewyding en visie!

By hulle bly een aspek aan die voorpunt - *dit is die Brahmanras wat tel!*

000000000000

PRAKTIESE DEMONSTRASIES

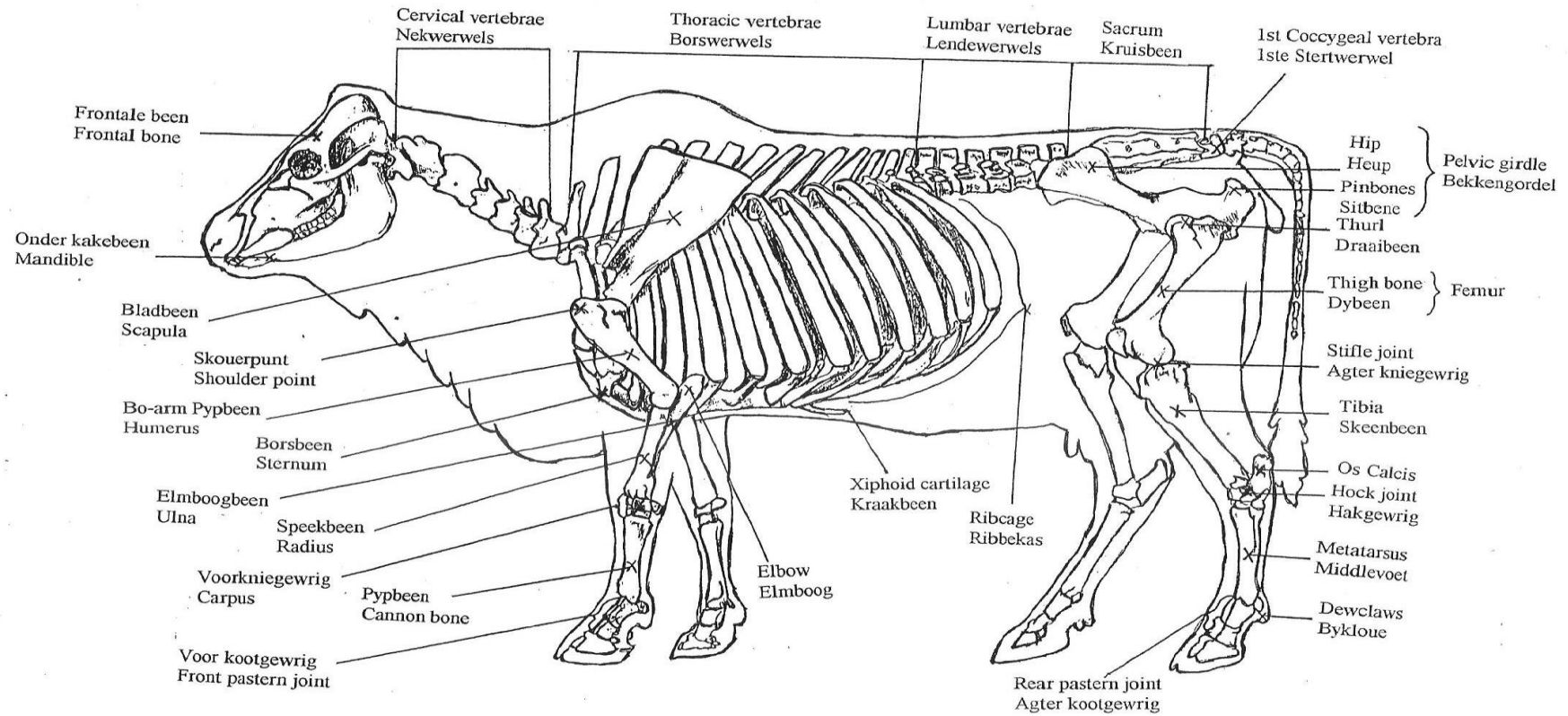
Dit is noodsaaklik dat u vertrouwd word met die bouvorm en ander eienskappe van Brahmanbeeste. Met die praktiese demonstrasies wat volg, sal Kursusleiers die bouvorm van bulle en vroulike diere deeglik aan u beskryf. Dit sal die volgende insluit:

1) **Bouvorm van die Brahman en Benaming van verskeie liggaamsdele:**

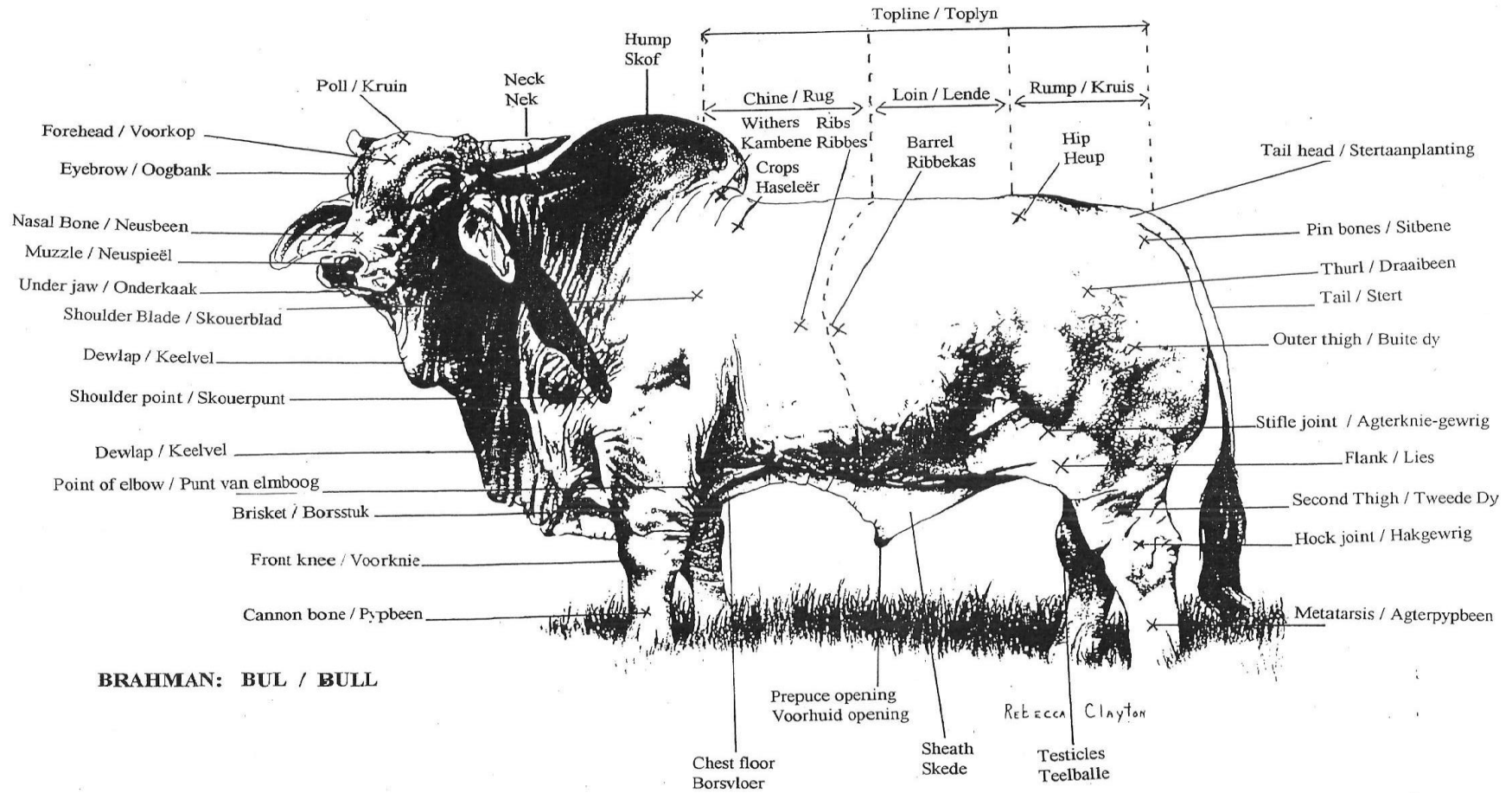
- * Gee noukeurige aandag terwyl elke liggaamsdeel genoem en beskryf word; verwys ook na die sketse wat hierop betrekking het.
- * Maak seker dat u bewus bly van daardie uiters belangrike struktuur wat onder die huid lê en nie gesien kan word nie, nl. die skelet. Verwys na die skets! Hou in gedagte dat die fenotipiese voorkoms van 'n dier, geheel en al van die skeletale raamwerk afhang.
- * Leer en onthou die ligging en name van alle liggaamsdele.
- * Wanneer gevra word om 'n spesifieke liggaamsdeel uit te wys, moet nie vaagweg na die algemene area op die dier wys nie; *gaan direk na die regte plek*.
- * Moet nooit na 'n liggaamsdeel verwys as 'n, 'dinges' of 'watsenaam,' of enige ander niksseggende term nie. Gebruik altyd die regte naam.

SKELETON

DIE SKELET - THE SKELETON

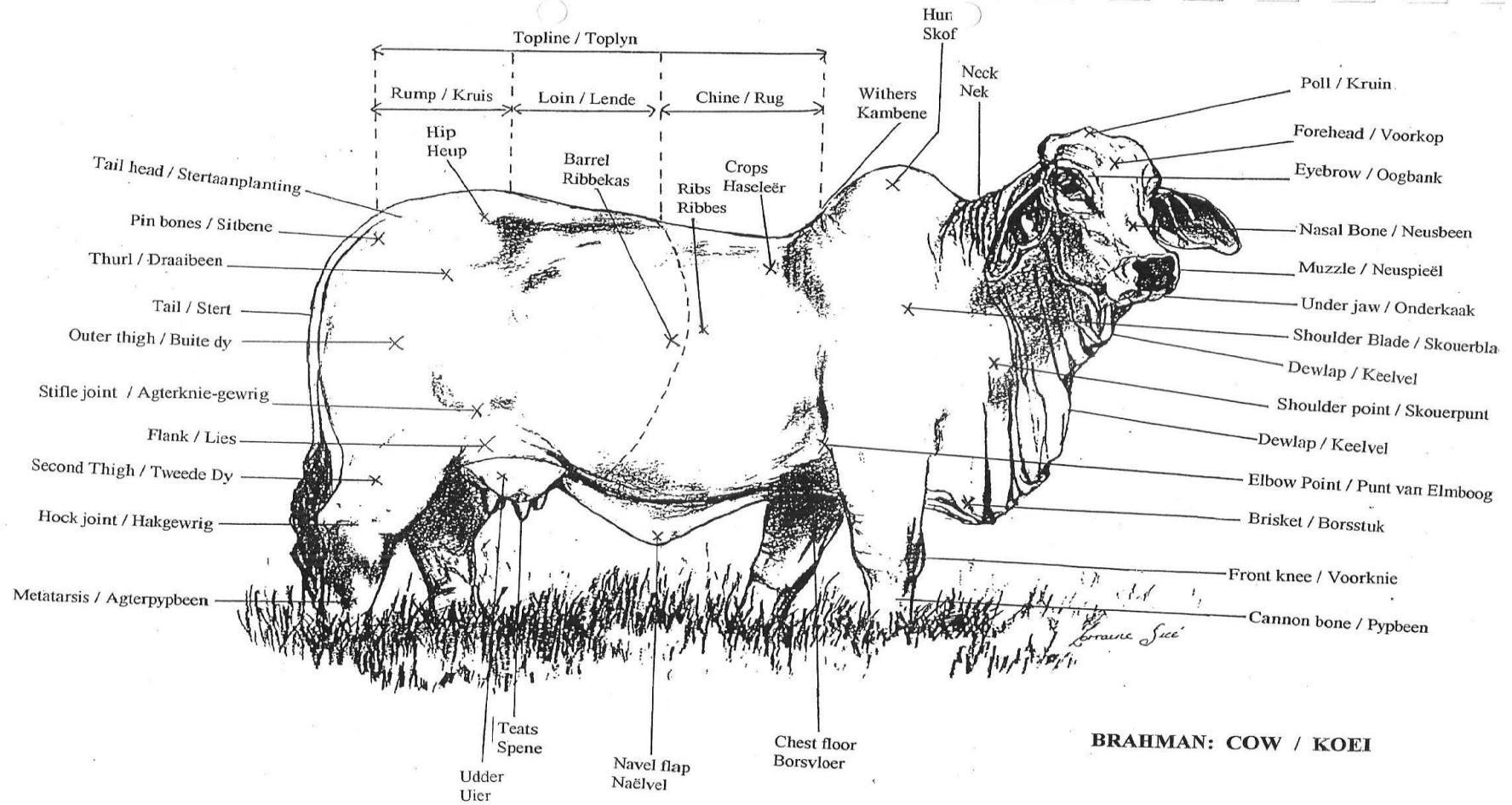


BULL



BRAHMAN: BUL / BULL

COW



BRAHMAN: COW / KOEI

2) **Bouvorm en die Standaarde van Voortreflikheid.**

Die standaard van voortreflikheid verstrek 'n beskrywing van Brahmanbeeste wat, volgens diegene wat dit oorspronklik opgestel het, so na-aan die ideale Brahman is as wat kan kom. Oor die jare het verskeie Brahmantelersgenootskappe hier en daar wysigings aangebring om dit aan hulle eie spesifieke omgewingvereistes ens. te laat voldoen. 'n Mens moet egter net besef dat hierdie ideale Brahmanbees wat in die ras- standaard beskryf word, in lewende wyse 'n baie uiters skaars artikel is! Seide sal ons 'n bees in die praktyk raakloop wat oor die perfeksie van bouvorm beskik soos wat in die standaard beskryf word; en boonop nog ook hoogs vrugbaar, en 'n top produseerder is. Hulle is daar, maar hulle is skaars!

Beeste verskil baie onder mekaar in hulle struktuur, net soos mense. Die verskille in- struktuur wat mag voorkom, maak diere nie noodwendig minder bruikbaar as doeltreffende produseerders nie. Derhalwe, wanneer ons beeste evalueer, moet ons nie bekommerd raak as die diere nie tot aan die laaste letter van die rasstandaarde wil voldoen nie; dit sal nie gebeur nie. Ons moet leer om sekere bouvorm foute te verdra en saam mee te leef, totdat ander opsies vir ons oopgaan. Ons bly soek na diere met perfekte bouvorm. Daarmee is niks verkeerd nie, solank ons in die proses nie die pap op die grond laat val nie, deur om waardevolle produksie eienskappe te verloor.

Ons moet egter liewers streef om die basiese aspekte korrek te identifiseer, en hulle uitwerking op die dier behoorlik te verstaan. Ook te onthou dat dit eintlik net die eienskappe is wat ons weet, hand aan hand met doeltreffende produksievermoë gaan, wat regtig belangrik is. In wese behoort beeste struktureel korrek genoeg te wees om te kan aangaan met hul daaglikse funksie van voortplanting en produksie, sonder dat enige bouvorm defekte hierdie funksie op die spel sit nie.

Vir die beginner is die standaard van voortreflikheid belangrik, want dit dien as 'n aanvanklike sleutel tot 'n beter begrip van die Brahmanras. Aan die ander kant, wanneer 'n mens vir die eerste keer met standaard in die hand voor 'n bees staan en wil begin evalueer, kan dit 'n ontugterende ondervinding wees. Dinge wil altyd nie so mooi uitwerk nie! Nietemin, kennis van die standaard is die eerste trappe op die Brahman leer. Maak dus seker om die ras standaard sorgvuldig deur te gaan; vergelyk dit met beeste aan die hoof - mettertyd sal alles in plek begin val.

Die verskillende liggaamsdele reageer in spesifieke maniere op mekaar. Wanneer ons beeste evalueer, is kennis van hierdie proses noodsaaklik. Kursusleiers sal hierdie proses noukeurig verduidelik; moet asseblief nie aarsel om te vra sou enige onduidelikheid bestaan.

Standaarde van Voortreflikheid

Beskrywing	Puntetoekenning	
	Bul	Koei
A) <u>Algemene Voorkoms</u>		
i) <u>Grootte en Massa</u> – Goed ontwikkel volgens ouderdom. Volwasse Massas: Bulle +-800 – 1000kg; Koeie +-455 – 640kg. Afgesien van die dier se kondisie, moet die raamwerk oor voldoende diepte, wydte en lengte beskik	10	10
ii) <u>Vorm</u> – Breed en lank, met voldoende diepte en balans. Reguit rug, met effens geronde kruis. Dier moet vierkantig staan, met agterbene goed uitmekaar wanneer in beweging. Onderlyn reguit, behalwe vir skede by bul en naelvel by koei	8	8

iii)	<u>Kwaliteit;</u>			
	Huid spoepel, van middelmatige dikte. Haar sag en van middelmatige tekstuur. Beenstruktuur van voldoende digtheid, skoon, droog en sterk. Bepiering lank en goed gedefiniëer		4	4
			<u>22</u>	<u>22</u>
B)	<u>Bouvorm</u>			
i)	<u>Skouers en bors</u> – Skouerblaaië redelik skuins en goed gevul, breed bo-op en deur skof bedek. Rond en vol agter die skouers. Borskas matig en borsstuk nie prominent nie, Goeie wydte in borsvloer		8	8
ii)	<u>Middelstuk</u>			
a)	<u>Rug en ribbes</u> - Ribbes goed gesprong vanaf rugraat, geboë, met genoegsame lengte om voldoende lengte aan middelstuk te verleen, simmetries aan lende en haselêer geheg.			
	Waarneembare holtes agter skouers ongewens. Kort middellyf en oormatige diepte van rib ongewens. Rug en lende eenvormig breed met n effense daling na weerskante, wanneer van agter beskou. By bulle, goed bedek met dik, harde spier..			
	'n Skerp daling van die rug tussen en bokant die lyn van die heup tot by die skof is onwenslik		9	9
b)	Lende – Breed, dik, en gelyk; ferm en egalig verbind met rug en kruis		8	8
iii)	<u>Agterkwart</u>			
a)	<u>Kruis</u> – Goeie lengte vanaf heupbene tot sitbene. Goeie wydte tussen sitbene, met draaibene ook wyd uitmekaar. Egalig en sterk verbind met lende.			
	Heupe effens onder rugvlak, redelik wyd uitmekaar, maar nie te prominent nie. Effense val van heupbene na sitbene. Stert netjies aangeheg met inplanting nie te hoog, of te diep, nie		8	9
b)	<u>Dye</u> – Buitedye breed, dik, vol en diep; strek goed af tot by hakskeen senings. Binnedye diep en vol		8	8
iv)	<u>Bene en kloue</u> – Bene matig in lengte, reguit en vierkantig geplaas. Beenstruktuur sterk, dig en skoon, met stewige droë gewrigte. Agterbene loodreg wanneer van agter gesien; van die kant gesien; moet n effense buiging na vore, onderkant die hak voorkom.		7	7

Bespierd bokant die hakke. Kootgewrigte sterk, effens skuins. Kloue reguit, eenvormig, taamlik groot en diep. Gang reguit, sterk en lewendig			
v) <u>Bespiering</u>			
<u>By die bul:</u> b0-voorarm en skouer goed gespierd. Rug en lende egalig breed en bedek met dik spier. Binne en buitedye goed en vol gespierd. Die breedste punt van die jong bul, wanneer van agter gesien, moet n lyn net onder die draaibene wees. Dier moet vierkantig staan en moet reguit stap met agterbene goed uitmekaar geplaas.			
<u>By die vroulike dier,</u> moet bespierung glad en gelyk vertoon, sonder definisie		7	7
		55	56
C) <u>Ras en Geslagseienskappe</u>			
i) <u>Kleur en pigmentasie</u> - Enige kleur van grys tot rooi tot swart, wit of rooi gespikkeld is ook aanvaarbaar. Vel <u>pigment</u> moet swart wees. Een afwyking in pigment word toegelaat - of op neusspieël, om die oë, kloue, stertkwas of ander liggaamsdele.			
ii) <u>Kop</u> - Geslagsegtheid van 'n dier behoort deur die kop weerspieël te word. D.w.s.by bulle fors en manlik; by koeie en verse sag en vroulik. Voorkop breed, byna plat tot redelik prominent. Gesig redelik lank, neusspieël breed, neusgate wyd en oop, lippe donker. Neusbeen ovaal. Oë sag en vol, met sterk ontwikkelde oogbanke. Wyd uitmekaar. Ore van goeie lengte en redelik wyd			
		4	4
iii) <u>Nek</u> - Nek redelik kort en sterk gespierd by bulle; skoon en plat by koeie. Vloei gladweg saam by skouers in. Goeie ontwikkeling van keelvel		2	2
iv) <u>Skof</u> - By bulle moet die skof groot en sterk wees; geplaas direk bokant skouers, matig in dikte, boontjievormig en na agter uitstaande. Koeie moet 'n kleiner ovaalvormige skof vertoon, ook bokant skouers geplaas		2	2
v) <u>Skede</u> – Skede moet klein tot middelmatig in grootte wees, dig teenaan romp geheg en nie erg loshangend nie. Skede opening is klein en kan dig sluit		3	2
vi) <u>Stert</u> - Netjies en nie te diep aan kruis geheg nie, gelyk of ietwat laer as ruglyn. Stert lank en dun, met 'n swart stertkwas.			

vii) <u>Geslagsegtheid:</u>			
a) <u>Bul</u> - bulle moet algehele sterkte en manlikheid openbaar, sigbaar in prominente bespierung, ontwikkeling van skof en nek, en goed ontwikkelde teelballe.			
Verdonkering in kleur moet voorkom op kop en voorkwart. In sy hele wese, moet die bul krag, vitaliteit en sterkte toon.			
<u>Teelballe</u> - Goedontwikkeld, gelykhangend, ewe groot en beweeglik binne die skrotum; Epididymus (by-balle) goed ontwikkel		4	
b) <u>Koei</u> : koeie moet algehele vroulikheid openbaar deur 'n relatiewe verfyning in alle liggamsdele, wanneer met die bul vergelyk.			
Nek skoon en plat, goeie kwaliteit van vel, haar en been. Wanneer van die kant gesien moet die koei duidelik wigvormig wees, d.w.s. dieper agter as voor.			
Deurgaans moet die koei 'n sagte stralende vroulikheid toon, met geen aanduidings van vetaanpakking op borsstuk, heupe en sitbene nie			
Uier en spene - Ruim en plooiërig met stewige aanhegtings voor, aan die kante en agter. Spene van redelike grootte en vierkantig geplaas			4
vii) <u>Aanpasbaarheidseienskappe t.o.v. omgewing</u> - Huid dik bedek met hare van middelmatige tekstuur, olierig by aanraking. Huid moet in staat wees om teen die sye van die dier te beweeg, wanneer gestimuleer. Goed ontwikkelde keelvel, met sagte, geplooiëde vel wat strek vanaf onderkaak tot by borsvloer. Min tot matige ontwikkeling van los vel onder buik		2	2
		17	16
D) <u>Temperament</u>			
Oplettend maar rustig		6	6
		100	100

3) Beskrywing van Sommige Algemene Begrippe.

Diegene wat vir die eerste keer die wêreld van bulle en koeie betree, loop hulle gewoonlik vas teen 'n klomp woorde en terme wat hulle nog nooit van gehoor het nie. Hierdie vaktaal is in daaglikse gebruik by beoordelaars, keurders, telers en kommersiële beesboere, en het betrekking op sekere eienskappe wat by beeste voorkom. Dit is dus belangrik om te weet wat al hierdie dinge beteken. Ons het sekere van die terme gelys, en die bedoeling daarvan probeer verduidelik.

i) *Konstitusie*

Konstitusie by beeste is moeilik om te beskryf aangesien dit neig om 'n vae term te wees; seker ook omdat dit nie by alle diere in dieselfde mate voorkom nie, en wanneer dit wel daar is, is dit moeilik om raak te sien. Konstitusie blyk waarskynlik om 'n ingebore komponent te wees wat *sommige* diere in staat stel, onder verskeie omgewingstoestande, en met die minste hulp, om 'n volgehoue en voortreflike peil van produksie te kan handhaaf. Dit behels ook die vermoë van sulke diere om hierdie soort prestasie van jaar na jaar reg te kry; en nie onder die stres te knak, wat hierdie streng druk sal afdwing nie.

Konstitusie beskryf ook energie, vitaliteit en 'n voortdurende goeie gesondheid. Die volle uitdrukking van hierdie karaktertrek word slegs moontlik gemaak wanneer die dier in volkome harmonie met sy omgewing lewe. In hulle uiterlike voorkoms sal beeste wat behoorlik aangepas is en wat oor sterk konstitusie beskik, altyd lewenskragtig en gesond vertoon. Laasgenoemdes is tog die vereistes vir 'n lank en produktiewe lewe.

Konstitusie en gehardheid is nie noodwendig een en dieselfde ding nie. Dit kan gesê word dat diere met 'n sterk konstitusie ook oor gehardheid sal beskik. Maar ons kan nie sommer aanvaar dat alle geharde diere vanselfsprekend oor 'n goeie konstitusie sal beskik nie. Die verskil kom daarop neer dat diere met sterk konstitusie in slegte tye nog in staat is om 'n sekere peil van produksie te handhaaf, *en* ook te oorleef. Die geharde diere egter, wat nie daardie inherente vonk van konstitusie het nie, sal die slegte tye ook oorleef, maar ten koste van produksie. Die stryd om aan die lewe te bly plaas 'n baie groter beperking op laasgenoemde se produksievermoë.

Daarom sê ons dat konstitusie 'n baie spesiale eienskap is, inderdaad 'n ware *juweel*. Jaar in en jaar uit sal hierdie diere die golwe van voorspoed, en die trogge van teenspoed ry, en hulle sal aan anderkant weer uitkom! Dalk soms 'n bietjie verwaaid, maar langs hulle sal daar 'n sterk kalf staan. Sulke beeste is sowaar in 'n klas van hul eie.

Wat konstitusie betref, hou die volgende in gedagte:

- * Die enigste werklike manier om goeie konstitusie te erken is d.m.v. die waameming van betroubare en aanhoudende produksie, jaar na jaar;
- * Daarom is volgehoue en doeltreffende prestasie oor 'n lang tydperk, die uiteindelike van goeie konstitusie;
- * Derhalwe is dit slegs tyd wat sal bewys of 'n gegewe dier oor die nodige konstitusie beskik, en gevolglik die spanning van gebruik kan weerstaan.

Ons wil altyd konstitusie met die oog probeer sien maar ons moet egter versigtig wees, want hier dit is maklik om die kat aan die stert beet te kry. 'n Mens sou verwag by ouer koeie veral, wat reeds bewyse van sterk konstitusie gelewer het, om sekere spesiale uiterlike eienskappe te kan sien. Daar *is* moontlik baie tekens, sommige nogal baie subtiel, wat aanduiding kan gee tot 'n

dier se toekomstige produksie. Maar dit verg 'n skerp en'n ge-oefende oog om hierdie dinge altyd raak te kan sien.

Ongelukkig dra beeste met goeie konstitusie nie sommer 'n vlag om dit te wys nie. Wat wel blyk om waar te wees is dat die eienskappe wat ons weet aan goeie produksie gekoppel gaan, altyd by sulke diere baie sterk teenwoordig is. Dit wil voorkom asof beeste soos hierdie 'n besondere aura uitstraal, en dit tref die gesoute beeskenner onmiddelik. Geen wonder nie, beeste soos hierdie is baie spesiaal!

Wees versigtig om u nek uit te steek sover dit hierdie aspek aangaan. Moet nooit volhou dat omdat 'n dier onder bespreking hierdie of daardie eienskap het, dit *sonder twyfel* 'n goeie konstitusie het - die slagyster mag net vorentoe lê! Sê liewers, dat al die beeste met 'n bewese konstitusie wat u reeds gesien het, hierdie of daardie eienskap gewys het.

Dit lyk asof die volgende eienskappe, (en daar mag meer wees,) by diere met 'n bewese konstitusie voorkom:

- * 'n Breë sterk bek en neusspieël;
- * Volslae manlikheid by bulle;
- * Stralende vroulikheid by koeie;
- * 'n Sterk oop raamwerk;
- * 'n Ribbekas met goeie sprong en diepte; vol agter die elmboë;
- * Stewige spier en ligament aanhegtings;
- * Droë gewrigte en beenstruktuur.
- * Geen ernstige strukturele foute nie.

Moet egter nie u laaste sent op hierdie aanwysers wed nie. Dit gebeur soms dat 'n mens al hierdie eienskappe op 'n dier kan kry - en dan het die bees *nie* 'n besondere konstitusie nie! Ons wil herhaal dat die ware bevestiging van 'n sterk konstitusie, kom by daardie beeste voor wat een produktiewe jaar na die ander afrol; sonder fieterjasies en ongeag omstandighede.

ii) **Been**

Beesmens hou daarvan om die term, 'been' te gebruik en veroorsaak daardeur verwarring by diegene wat nie met 'beestaal' vertrou is nie. Die verband waarin dit gebruik word, kan 'n mens laat wonder wat eintlik hierby bedoel word.

'n Mens hoor beoordelaars dikwels se dat hierdie of daardie dier '*goeie been*' het. Wanneer in hierdie konteks gebruik, moet ons onthou dat *been* dan verwys na die hoeveelheid beenmassa teenwoordig in die skelet, en wat by sekere dele van die liggaam sigbaar is. Dit het betrekking op die dikte, digtheid en kwaliteit van die beenstruktuur op sigself.

Goeie *been* beteken 'n verfynde been struktuur, wat hard en duursaam is, met skoon, droë gewrigte, veral op die ledemate. Die uitdrukking, '*skoon en droog*' beteken dat op die gewrigte self, geen tekens van pofferigheid of vlesigheid, wat die teenwoordigheid van vog holtes aandui, teenwoordig is nie. Die

struktuur van die gewrig is derhalwe skerp omlyn.

Ons gebruik herhaaldelik die woord *verfynd*, wanneer ons na die beenstruktuur verwys. In 'n poging om hierdie aspekte m.b.t. *been* te beskryf, moet ons noem dat ons die volgende onderskeid tref tussen die woorde, *verfynd*, *fyn* en *oorfyn*. Deur die woord *verfynd* te gebruik, bedoel ons die gewenste substansie (*substance*) en duursaamheid van die been tekstuur; m.a.w. kwaliteit *been*. *Fyn* beteken 'n neiging na 'n gebrek in substansie, terwyl *oorfyn* na 'n algehele gebrek in substansie van *been* verwys.

Ons beoordeel *been* by plekke van die liggaam waar die skeletale struktuur net onder die vel oppervlak lê. Byvoorbeeld, by die voorbene: die knie gewrigte, (*karpus*) en die pypbene, (*metakarpus*.) By die agterbene: die hakgewrigte, (*tarsus*) en die lang bene wat tussen die hak en die kootgewrigte geplaas is, nl. die *metatarsus*. Ook in die struktuur van die bene in die gesig en die kake, asook die skouerblaaie, die heupbene, draaibene en sitbene.

'n Verfynde beenstruktuur behoort hand aan hand met 'n sterk oop raamwerk te gaan. Die term, '*oop raamwerk*', beteken in die geval 'n raam met goeie ribsprong, spasie tussen die ribbene, en voldoende breedte deurgaans, d.i. tussen die skouer punte, die heupbene, draaibene en sitbene. Hou ook in gedagte dat 'n oorfyn, smal raam, hoegenaamd geen raam is nie.

Ons het reeds genoem dat ons *been* beoordeel by plekke van die liggaam waar dele van die skelet net onder die vel oppervlak lê. Ons moet egter onthou dat wanneer ons na hierdie plekke kyk, is die uiterlike voorkoms nog nie 'n akkurate weergawe van die werklike dikte van die betrokke been struktuur self nie. Byvoorbeeld, die digtheid van been wat ons van buite af sien word beïnvloed deur die dikte van die been self, - *plus* bindvesel en bloedvate - *plus* ligamente - *plus* vel en haar. Hierdie moet veral in gedagte gehou word wanneer ons *been* by die ledemate evalueer.

Daarbenewens, by die pypbene van die voorbene en die onderste gedeelte van die agterbeen (*metatarsus*), varieër die deursnit van die murgholtes ook van dier tot dier; terwyl die wand van die been ook in dikte kan verskil. Derhalwe, 'n pypbeen en 'n *metatarsus* met 'n groot deursnit, mag slegs groter vertoon as gevolg van 'n groter holte, en nie as gevolg van meer of dikker been en andersom nie. Ons behoort die bogenoemde twee aspekte in gedagte te hou wanneer ons besig is om *been* by die ledemate te evalueer. Ons behoort ook nie uit die oog te verloor nie dat ons waardebeplanning slegs berus op wat ons van buite kan sien.

Sommige persone word bekommerd wanneer hulle goed geraamde diere sien wat deur vier oenskynlike fyn bene gestut word. Hulle voel dat 'n wanbalans bestaan tussen die beëndikte van die ledemate en die grootte van die liggaam. Derhalwe wil hulle dikker bene sien. Dit is 'n verkeerde persepsie, want as die bene struktureel korrek en uit verfynde, duursame, kwaliteit been saamgestel is, sal hierdie bene die diere sonder probleme, deur hul hele leeftyd dra.

Dik, swaar bene wys in baie gevalle grofheid en het nie die skoon, droë beenstruktuur wat ons graag wil sien nie. Dik growwe gewrigte, veral by die hakke, wys nie skoon omlynde definisie nie. Die omlyning van die gewrig self, word deur pofferige vog- holtes en/of vlesigheid verberg. Sulke gewrigte is sonder twyfel kwesbaar.

Bespiëring

Bespiëring verwys na die verspreiding en ontwikkeling van spiervesel oor die hele raam. Dit is die spiere wat 'n dier die vermoë gee om te kan beweeg. Terwyl die enigste manier om spier ontwikkeling werklik akkuraat te bepaal is wanneer die afgeslagte karkas op die hak hang, bestaan daar tog sekere kenmerke op die lewendige dier wat na goeie bespiëring wys. Dit verg 'n ge-oefende oog om hierdie

eienskappe behoorlik te kan evalueer. Neem die volgende in aanmerking:

- * Die verspreiding van spierbedekking op 'n dier se raam bly altyd in verhouding. Met ander woorde, 'n mens sal nie by 'n bees besondere goeie bespierung op die agterkwart kry, en swak bespierung op die rug en/ofvoorwart nie.
- * Spier het vorm, en wys altyd 'n ferme, eweredige ronding. Aan die ander kant oormatige onderhuidse vet voel sag om aan te raak, vertoon papperig en het nie definisie nie.
- * Met die evaluasie van bespierung by diere op die hoof, moet 'n mens versigtig wees om nie spier bedekking met vet bedekking te verwar nie; veral by diere in goeie kondisie.
- * By skraler diere is spier ontwikkeling en die verspreiding daarvan meer duidelik sigbaar, en dus makliker om te sien as in die geval van vet beeste.
- * Wanneer ons van *sterk* spier ontwikkeling praat, het ons altyd die bul in gedagte. By vroulike diere is prominente, sterk en gedefinieerde spiere uiters ongewens. So 'n toestand dui gewoonlik op 'n hormoon wanbalans - sulke gespierde koeie en verse het altyd vrugbaarheids probleme. Wees gerus dat goed geraamde, vroulike en vrugbare koeie genoeg bespierung het vir hul eie benodighede. Ons hoef nie nog meer spier op hulle te gaan aanpak nie!
- * Sterk bespierung gaan altyd saam met goeie kapasiteit en sprong van rib. Let op hoe plat-sydige, swak gespronge beeste altyd kortskiet op spierontwikkeling.
- * Een van die mees betroubare aanwysers van goeie bespierung is die ontwikkeling en dikte van die spiere op die voorarm, d.i. die area vanaf die knie van die voorbeen tot by die skouerpunt. In 'n goed gespierde bul, sal die spier ontwikkeling in hierdie area 'n duidelike V vorm toon. Vet word nie op die voorarm neergele nie, met die gevolg dat wat 'n mens hier sien, is *net* spier. Omdat spier verspreiding in verhouding bly, sal goeie bespierung op 'n bul se voorarm 'n aanduiding wees van goeie bespierung oor sy hele raam.
- * Bespierung beteken ook die teenwoordigheid van sterk, prominente en gedefinieerde spier op die rug en lende, kruis, sowel as die binne en buite dye. Wanneer 'n mens na 'n jong bul van agtien tot vier-en-twintig maande van agter kyk, behoort die breedte deur sy buitedye sy pens heeltemal te verberg.
- * Namate bulle ouer word, begin die sekondere geslagseienskappe meer duidelik navore tree; hulle word swaarder in die voorkwart en begin 'n boepens ontwikkel, wat heeltemal normaal is. Op hierdie stadium is akkurate evaluasie van bespierung met die oog meer riskant aangesien die bul nou besig is om sy jong, atletiese voorkoms te verloor. Die beste tyd dus om spier ontwikkeling te evalueer, is wanneer bulle hul ideale slag ouderdom bereik.
- * Pasop vir jong bulle met boepense! Die bespierung by sulke diere is gewoonlik verdag, en dui op die teenwoordigheid van ander bouvorm probleme waarby ons nog sal kom.
- * 'n Breë stand van die voor- en agterbene is ook 'n aanduiding van goeie bespierung aangesien die spiere help om die bene uitmekaar te hou. By goed bespierde diere, staan die bene vierkantig geplaas.
- * By Brahmanbulle, 'n goedgevormde, prominent en omlýnde skof wys ook na goeie bespierung; die skof op sigself is heeltemal gespierd.
- * 'n Mens sal vind dat sterk, harde en goedgedefinieerde spier ontwikkeling in die bul, altyd met onmiskenbare forsheid en manlikheid saamgaan. Bulle wat 'n gebrek aan manlikheid wys, is nooit goed

gespied nie; die volheid wat hulle wys wanneer in goeie kondisie, kan aan vetneerlegging toegeskryf word. Gaan kyk na hulle wanneer hulle skraler is; dan sal die ware prentjie navore kom.

* Nogmaals, moet nie toelaat dat vetneerlegging die bespierungs kwessie verduister nie. Op die rug, lende en buitedye kyk vir spier definisie; pas op vir gladheid op hierdie dele. Gaan altyd terug na die voorarm om 'n akkurate evaluasie van bespierung te maak.

* 'n Eienskap kom soms in beeste voor wat as *dubbel-bespierung* bekend staan. Hierdie is 'n toestand waar alle spiere oortotwikkeling wys, en wil voorkom asof nog 'n spierlaag oor die bestaande een neergele is, hiervandaan die naam. Dubbel- bespiede diere vertoon abnormaal, terwyl hulle vrugbaarheid ook verdag is. Hierdie is 'n uiters ongewenste toestand, maar kom gelukkig selde, of ooit by Brahmanbeeste voor.

* Vir oulaas dan, net 'n vinnige opsomming hoe om bespierung by bulle op die hoof te benader:

Neem 'n algehele blik na jong 'n bul,± agtien maande oud, en kyk na sy kondisie is hy baie vet, vet, of skraal?

Wys hy 'n goed gevormde skof, asook duidelike sterkte en manlikheid deurgaans?

Staan hy vierkantig, en het hy voldoende breedte deur sy hele lyf?

Kyk dan na sy voorarm - hierdie deel van die voorbeen behoort daardie klassieke, sterk V-vormige bespierung te wys wat ons alreeds beskryf het.

Kyk langs die rug en lende af vir harde en omlynde spier bedekking. As die bul in goeie kondisie is, pas dan op vir gladheid hier, dit is waarskynlik vet neerlegging, en kan u oog maklik bedrieg.

Staan agter die bul en kyk vir sterk bespierung op sy kruis.

Terwyl u nog agter die bul staan, neem 'n denkbeeldige lyn op 'n vlak net onderkant sy draaibene. Dit is die buitedye. Op sy jong ouderdom, behoort hierdie die breedste gedeelte van sy liggaam te wees, en u behoort nie sy buik agter sy buitedye te kan sien nie!

iii) *Kapasiteit en diepte - Sprong en lengte van rib.*

Hierdie term verwys na die middelstuk, en veral die manier waarop die ribbes vanuit die rugraat welf en dan na onder strek. Ons het reeds genoem dat kapasiteit en goeie ribsprong met sterk konstitusie en spierontwikkeling hand aan hand gaan. Hierdie is dus 'n uiters belangrike eienskap. Kom ons kyk na die volgende:

* *Kapasiteit en diepte* word deur *sprong* en *lengte* van rib bepaal - hoe beter die sprong en diepte van die ribbekas, hoe groter is die kapasiteit van die middelstuk. Die sprong van die ribbes bepaal liggaamsbreedte, terwyl die lengte van ribbes tot liggaams diepte bydra. Die ribbes behoort dus goed gewelf, lank, breed en sterk te wees.

* By 'n dier wat korrek gesprong is, sal ribbes wat goed van mekaar gespaseer is, met 'n ronding vanuit die rugraat welf, en goed afstrek na onder om 'n diep, vol en ferm ribbekas te vorm. Die voor-ribbes wys goeie sprong agter die skouers (haseleer), en gee 'n voldoende borsomvang; terwyl die onderste gedeelte van die voor-ribbes 'n volheid in die area reg agter die punte van die elmoë gee. Dit dra by tot 'n breë borsvloer en voldoende breedte tussen die voorbene.

* By diere wat swak gesprong is, is die ribbes nie behoorlik gewelf waar hulle uit die rugraat kom nie. Derhalwe toon hulle 'n onmiddellike afwaartse neiging ondertoe en alles eindig in 'n swaar ou

pens. Die area agter die skouerblaaie is nie behoorlik gevul nie, en hier verskyn holtes as die blaaie beweeg wanneer die dier stap. Holtes kom ook agter die punte van die elmboë voor, soms tot so 'n mate dat 'n mens voel dat 'n rugbybal daarin sal pas! Die borsvloer is smal, met min spasie tussen die voorbene. Die laasgenoemdes is tipiese aanduidings na onvoldoende sprong by die voor ribbes.

* 'n Swaar pens, waarna reeds verwys is, is veral by jong diere 'n duidelike teken van onvoldoende ribsprong. Daarbenewens sal sulke diere waarskynlik ook nie oor 'n sterk konstitusie beskik nie, of goeie bespierung wys nie. 'n Kykie na die bespierung op die voorarm sal dit bevestig. Beeste, en veral bulle, neig om 'n pens te ontwikkel namate hulle ouer word, wat heeltemal normaal is - maar by jong beeste wil ons dit nie sien nie! Die Amerikaners noem sulke beeste, 'gutty.'

* Sommige mense wil graag voorgee dat hierdie 'gutty' eienskap 'n aanduiding van goeie diepte van lyf is. Dit is beslis nie die geval nie; hierdie stuk 'gut' is niks anders as 'n groot, pap boepens! Diepte van lyf kom van goed gewelfde lang ribbes wat 'n vol, ferm ribbekas vorm.

* Om sprong van rib te bepaal staan **agter** die dier en kyk oor die rug. Hiervandaan kan 'n mens die sprong van die ribbes van agter die skouers tot by die dertiende rib beoordeel. Van **voor**, kyk na die breedte van die borsvloer en die spasie tussen die voorbene. Van die **kant**, kyk vir volheid in die area reg agter die punte van die elmboë.

iv) *Vroeg en laatryp*

Ons gebruik hierdie terme om 'n verandering in fenotipe te beskryf wat plaasvind wanneer beeste puberteit bereik en geslagsryp word. Met die aanvang van puberteit begin die *hipofise* 'n aantal hormone afskei wat oor 'n tydperk, die eksterne voorkoms van die dier op verskillende maniere beïnvloed. Op hierdie tydstip speel die manlike en vroulike hormone 'n belangrike rol, en veroorsaak merkbare veranderinge met die ontwikkeling van die primere en sekondere geslags eienskappe by jong bulle en verse. Die geslagshormone het ook 'n groot invloed op die dier se algehele groei.

Een van die uitwerkings van hierdie hormonale aksie, is die verandering wat dan by verskeie bene plaasvind, en in besonder die lang bene. Aan beide koppe van die langbene vind ons die epifise, dit is die bandjie van epifiseale kraakbeen wat verantwoordelik is vir die been se groei in lengte. Sodra die dier se liggaam die pubertiteits fase binnegaan, begin daar 'n ossifikasie proses in die epifise, met die gevolg dat die been se groei in lengte, vertraag word.

Wanneer die dier volle geslagsrypheid bereik, is die ossifikasie proses van die epifise voltooi, en die groei van die langbene ook ten voile gestuit. Hierdie spesifieke verskynsel van die hormonale proses wat gedurende die puberteitsperiode plaasvind, het 'n uitwerking op die dier se hele skeletale ontwikkeling. Dit is veral duidelik in die beengroei by die vier ledemate. Soos wat verwag kan word het dit ook 'n direkte invloed op die dier se uiteindelijke kambeenhoogte.

* Ons moet egter in gedagte hou dat al die eienskappe van 'n dier, insluitend die funksies van alle stelsels, is geneties bepaal.

* Wanneer puberteit op 'n jong stadium van 'n dier se lewe intree, sal die vroeë vertraging van beengroei sorg dat die individu meer kompak en korter van been is. Sulke beeste staan bekend as vroegryp diere.

* Hierdie verskynsel kom voor in 'n mindere of meerdere mate van dier tot dier. Aan die een kant van die vroegryp spektrum vind ons die klein, kortgekoppelde, ponie-tipes en dwergagtige

diere. Sulke diere verteenwoordig die uiterstes, en het geen waarde nie.

* Hoër op in die vroegryp skaal, kry ons beeste met breë, oop raamwerke wat goeie breedte van lyf en besciering gee. Hulle vroegryp kenmerke word weerspieël deur 'n meer kompakte lyf deurgaans, sterk sekondere geslags eienskappe, veral by bulle, en kort pypbene. Hulle lyk indrukwekkend en is gewoonlik taai en gehard, maar wees versigtig - hulle neig om oor 'n sterk erfdwang te beskik, wat kan tot voordeel, maar ook tot groot nadeel wees. Indien hulle oordeelkundig gebruik word, kan hulle 'n positiewe bydrae tot 'n teelprogram lewer.

* Wanneer puberteit op 'n latere ouderdom intree, kry ons jong diere wat langer op die been is en wat rankerig vertoon. Die toestand is grootliks as gevolg van die feit dat die bene, en die langbene veral, 'n langer tydperk gehad het om te groei voordat die ossifikasie proses by die *epifise* ingetree het. Sulke diere staan bekend as laatryp.

* In die meeste gevalle dra die laatryp individue hierdie eienskappe deur tot vol- wassenheid, en ontwikkel eventueel in groot, hoë diere met 'n ruim raamwerke.

Hierdie tipes lok kritiek uit omdat die voeding wat hulle groot lywe nodig het, veral in ekstensiewe gebiede, is gewoonlik net nie voldoende nie. Wanneer die droë jare kom en die veld skrap raak, wil dit voorkom asof hierdie ou grates die eerstes is wat seerkry. As ons dit sê, is die bedoeling nie om grootraam beeste 'n steek te gee nie - al wat ons sê is dat groot lywe meer kos nodig het.

* Gaan dus vir diere wat nie te vroeg- of te laatryp is nie - dit maak sin, soos die beesboere sê, om in die *middel van die pad* te bly. D.w.s. nie te klein of nie te groot nie.

vi) *Temperament*

Die meeste beesboere is met hierdie term vertrou, en verstaan dat wanneer dit in 'n positiewe sin gebruik word, verwys dit na kalm, rustige, tog waaksame gedrag by beeste. In 'n negatiewe sin egter, beteken dit 'n gedragspatroon waar beeste feitlik gedurig senuweeagtig, rusteloos, kiewelrig en soms nog erger is.

Na baie eeue van makmaak, is beeste in die algemeen vredeliewende wesens wat op 'n rustige, dag na dag bestaan floreer. Nietemin, van tyd tot tyd loop ons diere raak wat inherent hooggespanne is en daarby ook slegte temperamente het. Wanneer ons van temperament probleme by beeste kla, is dit hierdie individue wat die oorsaak van al die kwaad is.

* Slegte temperament by beeste is oorerflik en dra by tot oneindige probleme, veral wanneer daar met die diere gewerk moet word. Wat dit nog erger maak is dat koeie met slegte temperamente slaag gewoonlik baie goed daarin om die probleem te konsolideer. Op een of ander manier kry sulke koeie dit reg om hul eie swak gewoontes aan hulle kalwers te leer. Daar is nie veel wat 'n mens omtrent hierdie inherente probleem gevalle kan doen nie, behalwe om hulle te laai.

* Dit is voorwaar 'n treurige besigheid dat te veel mense, of deur onkunde of blote dwarskoppigheid, dit regkry om 'n toestand van slegte temperament in 'n kudde te skep, waar dit in werklikheid nie bestaan nie. Primitiewe hanteringsmetodes waar kiere swaai klipgooi, 'n gewaai van arms en 'n aanhoudende geskree, die orde van die dag is, kan baie gou 'n bedaarde beeskudde in 'n senuweeagtige en onbeheerde klomp der-duiwels omskep. Dit is eenaardig hoe sommige mense dink dat daar nie met beeste gewerk kan word, sonder om 'n geskree op te sit en die diere met plastiese pype te foeter nie. By hulle is skree en slaan sinoniem met beeste werk! 'n Droewige toestand, inderdaad!

* By kuddes waar sulke hanteringsmetodes toegepas word, sal 'n mens vind dat as gevolg van die alewige mishandeling, die hele kudde omgekrap en senuweeagtig is. Die beeste is moeilik om mee te

werk, en dit is feitlik onmoontlik om die goedgeaarde diere eers te begin identifiseer nie. Hulle is buitendien met goeie geaardheid en al, seker alreeds onherstelbaar bederf

* By kuddes waar verstandige en beheerde hanterings praktyke gebruik word, sal die beeste met 'n inherente slegte humeur hulself gou identifiseer. Terwyl die eienaar stilweg deur sy kudde in die veld stap - kyk 'n bietjie na daardie paar individue wat aan die buite randte van die kudde rondbeweeg. Met koppe omhoog, ore gespits en getensde lywe, hou hulle die persoon en sy elke beweging stip dop. Hulle is reg om te laat spat, selfs as hulle net 'n *gedagte* kry dat daar aan hulle styfgespande ou snaartjies gepluk gaan word. Hulle is die vrot appels in die temperament kis, en hulle behoort te gaan - maak nie saak hoe mooi, of hoe goed hulle is nie!

* Ons moet besef dat dit *angs* is wat aan die wortel lê van alle temperamentele skermutselinge in die beeskraal. *Angs* - veroorsaak deur kort humeure by mense; *angs* - wat by beeste eskaleer sodra die klippe begin vlieg, die slae begin val en die geskree al hoe skerper word. *Angs en woede* - wat saam hoogty vier wanneer paniekbevange beeste begin wild rondhol, oor kraal heinings probeer spring, en op alle dinge met twee bene wil afstorm. Hanteerders wat teen die kraal-heinings opseil om weg te kom! 'n Eienaar wat met hande in die hare staan en toekyk, bloeddruk by die minuut besig om op te laai terwyl daar op almal en alles geraas word! Wonder of die eenaars, in hierdie oomblikke van woede en frustrasie, ooit besef dat die oorsaak van die sirkus, eintlik by hulle lê? Kraaltonele soos hierdie is nie mooi nie, dis walglik; en ergste van al - dit is glad nie nodig nie.

* Feit bly egter staan dat ons *moet* met ons beeste werk, en ons *moet* van tyd tot tyd hulle ook seermaak. Dus behoort ons te verstaan dat vrede in die beeskraal slegs bereik sal word, wanneer ons die *angs*-faktor by die diere tot die minste beperk het. Ons moet in aanmerking neem dat wanneer beeste na 'n kraal gebring word, hulle reeds uit hulle gewone dag tot dag roetine gepluk is. Hulle verkeer dus al klaar in 'n effense stres situasie. Van vorige ondervinding, weet beeste ook baie goed dat daar gewoonlik nie aangename dinge met hulle in die kraal gebeur nie. Dit jaag die stresvlakke nog verder op. Gevolglik wanneer hulle in die kraal kom en die hekke word agter hulle toegemaak, is die atmosfeer onder hulle alreeds gelaai. Dit is op hierdie stadium waar die eienaar en sy helpers stil en ferm, maar met gesonde verstand te werk moet gaan. Dit is verbasend hoe positief beeste op hierdie soort behandeling sal reageer.

* Mense wat altyd probleme ondervind om rustig met hul diere te werk, vra blykbaar nooit die vraag van hulself af nie: 'Wat maak die beeste bang?' Die antwoord hierop het ons reeds verstrek. Maar daar is nog iets, en dit is die temperament van die eienaar self. Iemand met 'n kort draadje en 'n opvlieende geaardheid gaan sukkel om met beeste, en Brahmane veral, oor die weg te kom. Namate die baas se bloeddruk in die kraal begin styg, stuur dit negatiewe seine aan helpers *en* beeste gelyktydig uit; dan is die besigheid reg om te begin kook! Dit is dan ook die tyd wanneer die baas die kraal moet verlaat; onder 'n boom gaan sit en afkoel! Menslike ongeduldigheid en goeie bees betrekkinge, is twee dinge wat glad nie bymekaar hoort nie.

* Om met beeste op 'n kalm en rustige manier te kan werk is voorwaar 'n kuns wat lof verdien, want dit draai om daardie wonderlike eienskap - geduld! Deur voldoende toewyding en gesonde verstand, kan 'n mens dit bereik. Om die ding deur middel van hardhandige metodes te forseer, kan nie 'n oplossing lewer nie. Ons is mos veronderstel as slimmer as ons beeste te wees!

vii) Karakter en Kwaliteit.

Hierdie twee terme is al jarelank deel van die bees woordeskat. Tien teen een het hulle in die skouring ontstaan, waar beoordelaars gedurig besig is om woorde te vind om te beskryf wat hulle sien. Wanneer alleen gebruik, is *karakter* 'n subjektiewe term en verwys gewoonlik na houding, gang en gedrag. Tenspyte van al die afrigting wat skoubeeste kry, het sekere individue op 'n skou die vermoë om net daardie bietjie beter as die ander te lyk. Vanself dra hulle hul koppe hoog, spits hul ore, en beweeg

lewendig, sonder dat die hanteerder veel hoof by te dra nie. Hulle vertoon net pragtig, en wat ons dan sien, noem ons *karakter*.

Kwaliteit is ook 'n term wat dikwels deur beoordelaars gebruik word om byvoorbeeld, 'n glansende haarkleed, skoon, droë beenstruktuur, goeie bouvorm en algehele netheid, op 'n dier te beskryf. Die kwaliteits aspek by skoudiere kan in baie gevalle, en tot 'n groot mate, aan skouvoorbereiding toegeskryf word.. Moet nie fout maak nie, sommige vertoners het baie planne om hul diere meer aantreklik te laat lyk; hulle is slim! Dit is verbasend om te sien wat hulle alles kan regkry om hul diere te laat skitter op beoordelingsdag. Hierdie mooi voorkoms noem ons *kwaliteit*.

Gedagtes van 'n klomp mooi gladdelyf koeie op groen gras, met vet kalwers wat om hulle rondspring - wek ook by sommiges, 'n ander soort dimensie van kwaliteit by beeste. Hoekom nie, dit is darem kwaliteitsgedagtes!

4) Die Wenslike Eienskappe om voor te Selekteer.

Onder hierdie hoof noem ons 'n aantal gewenste eienskappe by Brahmanbeeste wat ons graag voor wil selekteer. Ons moet egter in gedagte hou dat die seleksie program beslis sal vasbrand, indien ons vir te veel eienskappe gelyktydig probeer selekteer. Ons behoort ons prioriteite in die koeikudde te bepaal en daarvolgens vir twee, uiters drie, eienskappe op 'n slag selekteer. Sinvolle seleksie in 'n beeskudde vereis kennis, doelgerigheid, toewyding, en 'n groot mate van **geduld**. Daar bestaan geen kort paaie nie!

Benewens die eienskappe wat hieronder volg, moet ons noem dat aspekte wat ons reeds bespreek het soos **konstitusie, bespierung, kapasiteit, diepte, en temperament**, almal eienskappe is waarvoor ons ook ernstig moet selekteer. Terwyl u deur die volgende lees, verwys gerus terug na hierdie vyf aspekte - onthou hulle *is* van die uiterste belang!

i) *Aanpasbaarheid*

Ons het reeds genoem dat alles by aanpasbaarheid begin. Slegs wanneer diere ten volle by hulle omgewing aangepas is, kan daar van hulle verwag word om gereeld en doeltreffend te produseer. In 'n land soos Namibië waar beeste onder ekstensiewe toestande moet produseer, is behoorlike aanpassing deurslaggewend. In hierdie opsig het die Brahman in Namibië goed gevaar. Die swart vel pigment, kort gladde haar, weerstand teen hitte, bestandheid teen bosluise en ander bytende insekte; die weidings gewoontes en vermoë om groot areas te dek op soek na kos, het die ras goed te staan gekom.

Brahmankoeie is uitstekende moeders en baie beesboere sal hiervan getuig - veral diegene wat moes hol om uit die pad te kom van nukkerige Brahmankoeie met klein kalwers. Sulke gedrag aan die kant van koeie, word soms verkeerd vertolk as slegte temperament. In werklikheid, is hierdie 'n uitstekende teken van aanpassing in 'n ekstensiewe, en soms vyandige omgewing. Ons kan net byvoeg dat dit sin maak om lig te loop vir *enige* koei wat 'n klein kalf by haar het!

Met al die eienskappe wat ons alreeds genoem het lyk die lyk die Brahman sommer tuis daar buite in die veld. Let op hoe die oë deur goed ontwikkelde en beweeglike oogbanke beskerm word; kyk hoe trek die oog onmiddellik styf toe sodra iets dreig. Tik 'n Brahman op die lyf en sien hoe die vel onmiddelik sal ruk om van die irritasie ontslae te raak; voel bietjie hoe lekker koel is die keelvel op die warmste dag. Wanneer temperature daal, kyk hoe staan die hare op die lyf dadelik orent om hitte te behou. Let op hoe skud hulle die koppe en klap die ore wanneer hulle ge-irriteerd raak met 'n mens se teenwoordigheid; net 'n waarskuwing dat hulle nou moeg is vir ons geselskap.

Brahmanbeeste is altyd bewus van alles wat om hulle aangaan. Hulle weet dadelik wanneer 'n vreemde persoon by die kudde kom, en sal slegs weer heeltemal tot ruste kom sodra hulle daarvan seker is dat geen moeilikheid aan die broei is nie. Individuele diere is instinktief daarvan bewus wanneer daar

spesifiek na hulle gekyk word. Kyk hoe probeer hulle dan agter hul maats wegkruip. Wanneer die kudde na 'n nuwe kamp verskuif word, is die koeie geneig om die nuwe omgewing eers goed deur te kyk voordat hulle op hul gemak sal begin wei.

Al hierdie karaktertrekke en gedragsverwante eienaardighede lewer getuie dat alhoewel die Brahman 'n makgemaakte plaasdier is, het dit nietemin 'n sterk oorlewings instink behou. Dit is as gevolg van hierdie aanpassingsvermoë dat die ras hom oor die jare so tuis gemaak het op die groot ekstensiewe plase in Namibië.

ii) *Funksionele Doeltreffendheid*

Daardie ou Texas beesboer van Beefmaster faam Tom Lasater, het op 'n kol gesê: "*n Goeie koei is 'n koei wat 'n goeie kalf elke jaar speen, en klaar!*"

Hierdie is 'n baie akkurate beskrywing van die funksionele doeltreffende koei. Dit sluit die vermoë in van 'n koei om vroeg in die dekseisoen beset te raak; om haar foetus veilig deur die dragtigheids tydperk te dra; om maklik en sonder enige ophef te kalf en die nageslag, sonder enige hulp, in 'n groot sterk speenkalf te laat uitgroei. Met die eerste geleentheid weer beset te raak, en die hele proses weer te herhaal - jaar na jaar! Dit is 'n veeleisende verwagting wat ons aan ons koeie stel - meer kan ons nie vra nie. Nie alle koeie kry dit reg nie, maar d.m.v. seleksie, mik ons tog na die sterre!

Die funksionele doeltreffende bul is 'n bul wat oor 'n kranige libido beskik. Sonder enige nonsens, sal hy sy trop koeie almal binne die kortste tyd dragtig kry; terselfdetyd sal hy ook sterk en gesond bly.

Fenotopies gesproke, is funksionele doeltreffende bulle en vroulike diere altyd besonder geslagseg. Ons moet hierdie uiterlike tekens van geslagsegtheid duidelik kan lees. Oor die algemeen besproke kom dit daarop neer dat *bulle moet soos bulle lyk, en koeie soos koeie*, met **geen** grys areas nie! Ons sal by die fynere punte hiervan nog kom.

Sulke diere lyk nie noodwendig soos skou-wenners nie, maar moet nie fout maak nie, hulle kan doen wat van hulle verwag word. Onthou altyd dat funksionele doeltreffendheid by bulle en koeie, werklik een van daardie *juwele* is waarna ons gedurig soek in ons strewe om produktiewe beeste te teel. Vir hierdie rede is dit noodsaaklik dat ons die fenotipiese eienskappe kan herken wat ons weet met funksionele doeltreffendheid gepaard gaan.

Dit gebeur nogal dikwels dat die uiterlike voorkoms van werklike funksionele doeltreffende veldkoeie daar buite op die plaas, in konflik kom met die ideale waarna daar die Standaard van Voortreflikheid verwys word. Eerder of later, kom ons almal tot die besef dat in werklikheid, dit nie altyd die *mooi* bouvorm beeste is, wat die *beste* beeste is nie. Daar is 'n gesegde wat lui soos volg: "*identifiseer die doeltreffendste beeste in u kudde, en leer om te hou van hoe hulle lyk!*" Hierdie behoort ons in ons gemoedere in te prent; en ook te besef dat *mooi by beeste, funksioneel mooi* beteken.

Funksionele doeltreffende diere wys altyd die volgende fenotipiese eienskappe:

By die bul:

- * 'n Robuuste, sterk manlike kop, breed tussen die oë met growwe donker haar op die voorkop. Goed ontwikkelde en soepel oogbanke. 'n Breë, sterk en swart gepigmenteerde neuspieël. 'n *'Moet nie met my sukkel,'* houding straal van hom uit.
- * 'n Verdonkering van die haarkleed op die voorkop, voorkwart, buite dye, voor knieë en die voorste gedeeltes van die kootgewigte.

- * 'n Dik, goedgespierde nek, wat by 'n groot, ferm, boontjievormige skof aansluit.
- * Hard en goed gedefinieerde bespierung op die voorarms, rug, lende, binne en buite dye.
- * 'n Ferm ribbekas, met ribbes goed gesprong - geen aanduidings van 'n boepens by jonger bulle nie.
- * Twee goedgevormde teelballe van voldoende grootte, omhul in 'n sterk gepigmenteerd, gladdevel skrotum.
- * Namate die bul ouer word, ontwikkel hy meer diepte in die voorkwart. Wanneer van die kant gesien, sal die bo-lyn en onderlyn 'n wigvorm wys, met die oop kant van die wig na die dier se voorkant. D.w.s. swaarder deur die voorkwart as deur die agterwart. Die wigvormigheid (oop kant voor), is 'n noodsaaklike kenmerk van die funksionele doeltreffende bul.
- * Sy vurige libido prut net onderkant kookpunt, en hy stel groot belang in elke koei of vers wat sy pad mag kruis!

By die vroulike dier:

- * 'n Skoon, fyn besnede kop wat volkome vroulikheid uitstraal. Fyn plooitjies net bokant die oogbanke; 'n Ovale neusbeen wat in 'n breë, swart gepigmenteerde neuspieël eindig.
- * 'n Verfynde en platterige nek, met 'n reeks fyn velplooitjies wat vertikaal afloop aan beide kante van die nek. Die skof verfynd en ovaalvormig.
- * In teenstelling met die bul, is die bespierung van die rug, lende, kruis, en dye glad, met hoegenaamd geen tekens van spier definisie nie. Hierdie mooi skoon lyf is nie deur gelokaliseerde vetknoppe ontsier nie.
- * 'n Skoon plat borsstuk, waar die onderste gedeelte van die keelvel duidelik oor die borsstuk loop tot onder aan die borsvloer. Daar is geen tekens van vetaanpakking op die borsstuk nie.
- * Geslagsorgane is goed ontwikkel met voldoende pigment.
- * Die uier is goed gevorm met sterk aanhegtings voor, agter, en aan die kante; eweredig verdeel in vier kwarte van egalige grootte. Spene is van gemiddelde grootte en vierkantig geplaas. Tekens van goeie toekomstige uier ontwikkeling by verse kan deur voutjies in die vel by die agter-uier gesien word - ook in die klein spitsvornige speentjies. Die uier en die spene in geheel, gee 'n indruk van pragtige, sagte kwaliteit.
- * Namate die koei ouer word en gereeld kalf, vertoon sy dieper agter as voor. Die vergroting van die uier na elke kalwing dra baie hiertoe by. Wanneer van die kant gesien, wys die bo-lyn en onderlyn 'n duidelike wigvorm met oop kant van die wig na die agterkant van die dier. Anders as in die geval van die bul dan, wys sy meer diepte agter as voor. Hierdie wigvormigheid (oop kant agter), is een van die klassieke eienskappe van die funksionele doeltreffende koei.

Terwyl die algemene prentjie van die bul een van krag, taatheid en manlikheid is, sal die koei vroulikheid en verfyndheid uitstraal.

Op dieselfde manier as wat ons streef om funksionele doeltreffende diere te teel, so moet ons werk daarvan maak om hulle vlakke van produksie ook te meet. Prestasie- toetsing, wanneer objektief en korrek toegepas is en nie as 'n foefie nie, voorsien aan ons 'n belangrike seleksie hulpmiddel. Dit is nodig om die korrekte prestasiesyfers beskikbaar te hê by tye van seleksie. Indien dit oordeelkundig en

eerlik gebruik word, maak dit 'n baie effektiewe bydrae tot die teling van werklike funksionele doeltreffende diere.

iii) *Groeivermoë*

Die vermoë om doeltreffend te kan groei is 'n hoogs oorerflike eienskap. Daarby het dit ook aansienlike ekonomiese implikasies, en behoort dus 'n belangrike komponent van die seleksie program uit te maak. Ons moet egter onthou dat ten spyte daarvan dat 'n dier oor 'n goeie genetiese aanleg mag beskik om te kan groei, die realisering daarvan sal van beskikbare voeding afhang. Onder ekstensiewe toestande is dit dus nodig om die genetiese potensiaal vir hierdie eienskap te verhef deur sinvolle veld bestuur toe te pas. Dit is werklik verbasend om te sien hoe die groei van beeste deur middel van kunsmatige voeding gestimuleer kan word. Teneinde dit werklik tuis te bring, hoef 'n mens slegs diere van dieselfde ouderdom en wat op die veld gebly het, te vergelyk met hul maats wat skouvoorbereiding ondergaan, of aan Fase D toetse deelgeneem het. Uit 'n finansiële oogpunt gesien is dit net nie 'n opsie in 'n land soos Namibië, om hele kuddes op kunsmatige voerbronne te onderhou nie.

Kalwers wat die nageslag is van bulle met 'n beproefde vermoë om beter groei eienskappe oor te dra, sal slegs uiting hieraan gee indien hul moeders 'n voldoende en volgehoue melk produksie kan handhaaf. Wanneer ons hierdie kombinasie regkry en alle ander dinge gelyk is, sal die kalwers wat inherent kan groei binne die eerste ses weke wys wat in hulle sit. Hulle sal swaarder speen en sal ook 'n bevredigende na speengroei handhaaf.

Beeste soos alle ander lewendige dinge, moet eet om te groei. Wanneer klein kalfies gebore word, die eerste ding wat in hulle koppe aangaan is om maag vol te maak. Inderdaad, die besigheid van maag volmaak sal hul grootste prioriteit bly solank hulle aan die lewe bly! Slegs wanneer hulle goed eet, sal hulle goed groei; en slegs as hulle goed groei sal hulle goed produseer. Inderdaad, sommiges het dit in hulle om beter as ander te groei - dit is *hulle* wat ons wil hê!

iv) **Strukturele Korrektheid**

Strukturele korrektheid het met die struktuur van die dier te doen, met ander woorde, die rangskikking van die bene waaruit die skelet bestaan.

Wat ons aan 'n bees se uiterlike sien en wat ons bouvorm noem, hang grootliks af van die plasing van die verskeie bene op die skeletale raamwerk. Die skelet word natuurlik weggesteek onder huid, spier, ligamente ens. Dit maak dus sin om volkome ingelig te wees m.b.t. wat daar onder die vel aangaan. Sodra ons begryp hoe die bene op die raam geplaas is en hoe hulle op mekaar reageer, sal ons kan verstaan hoe hierdie aspek die dier se bouvorm en algehele doeltreffendheid affekteer.

In 'n artikel in die 'Beef Improvement Association Newsletter' van Julie 1987, beskryf Peter Sporle strukturele korrektheid soos volg: "...*the ability to do the job with the least amount of effort.*" Hy gaan voort: "*Simple physics maybe; and that's a good starting point, because soundness is all about the physical. It's all about bones set at angles, acting as levers, taking strain, supporting weight, propelling the body and most important - doing all this over many years.*"

Ons streef altyd om 'n hoë mate van strukturele korrektheid in ons diere te kry, en is soms geneig om oorboord te gaan in 'n nuttelose soektog na volmaaktheid van bouvorm. Moontlik beseft ons nie ten voile, presies hoeveel dinge in plek moet wees,

alvorens 'n hoë graad van strukturele korrektheid verkry kan word nie. Wanneer strukturele korrektheid ge-evalueer word, maak seker om aandag te vestig slegs op daardie eienskappe wat ons weet met doeltreffendheid gepaard gaan. Wees versigtig om nie die pad byster te raak, om deur allerhande onbelangrike bouvorm snaaksighede vasgevang te raak nie.

Die standaard van voortreflikheid verstrek 'n goeie idee van hoe ons graag dink Brahmanbeeste behoort te lyk. Ons durf nie vasval as gevolg van 'n beheptheid oor strukturele korrektheid op sigself nie. Meeste van die tyd moet ons diere verdra wat strukturele probleme in verskeie grade het, bloot omdat hulle goeie produseerders is. Hierdie is winsgewende beeste en niestandaard hulle bouvorm probleme, kan ons nie bekostig om sonder hulle klaar te kom nie. Dankie tog daarvoor ook, anders sou ons hulle geprul het oor hul foute, en daarmee sou al daardie versteekte genetiese skatte ook verlore gegaan het!

Wat strukturele korrektheid aanbetref, sit ons as mense met een groot probleem. Ons bly teen bouvorm foute vaskyk en in die proses, sien ons die goeie hoedanighede wat ons so bitter nodig het, nie eers raak nie. Ons moet eenvoudig leer om te aanvaar dat bouvorm foute altyd by ons sal wees. Indien ons die waardevolle genetiese eienskappe ook wil bekom, moet ons kennis hiervan neem en gewoon raak om daarmee saam te leef. By beeste kry ons nie diere met net goeie of net slegte genes nie. Elke bees kry sy pakkie genes wat ook voor die tyd goed deurmekaar geskud is, en hieruit moet ons ons planne maak

Met slim en geduldige seleksie egter, kan ons tog vooruitgang maak solank ons met produktiewe beeste teel, hul onvolmaakte bouvorm ten spyte. Die sleutel is natuurlik by die diere se voortreflike produksie vermoë, wat daarvoor sorg dat ons dit kan *bekostig* om verder te teel. So was dit altyd gewees en so sal dit ook bly. Moderne seleksie hulpmiddels soos BLUP en EBV's gaan dit nog meer bevestig. Met die obsessie wat met sekere aspekte van bouvorm gepaard gaan, gaan ons oë soms rek vir die diere wat hierdie stelsels as geneties doeltreffend nog gaan uitwys. Ons sal dalk genoodsaak wees om ons prentjie van 'mooi' by beeste, 'n bietjie te her-rangskik! Intussen, gaan ons vanselfsprekend van die ergste strukturele probleme ontslae raak. Maar nooit, tensy dit heeltemal onafwendbaar is, ten koste van funksionele eienskappe nie.

Ten slotte wat strukturele korrektheid betref:

- * Konsentreer op die aspekte van bouvorm wat van ekonomiese belang is.
 - * Moet nie toelaat dat u deur onbenullighede gepla word nie; indien so iets u oog vang, vra u self af hoe dit produksievermoë enigsins kan beïnvloed.
 - * Beeste is lief om sommer net skeef rond te staan, en dan kom allerhande snaakse knoppe en holtelike tevoorskyn; maak seker dat hulle reg staan wanneer u waarde bepaling doen.
 - * Maak altyd seker dat u die dier sien loop; sommige strukturele foute is net sigbaar wanneer die dier besig is om te beweeg.
 - * Moet nooit u oog sommer oor die dier laat oorhardloop nie en dan 'n besluit maak nie; dit is moeilikheid soek! Kyk mooi en kyk deeglik!
 - * Onthou Peter Sporle se woorde oor strukturele korrektheid nl: " *the ability to do the job with the least amount of effort.*"
-

Vel, Haar, Been en Pigment

Die *been* aspek het ons reeds behandel, maar oor *vel* en *haar*, nog 'n paar woorde.

Vel

By Brahmanbeeste verlang ons 'n swart gepigmenteerde vel. Inderdaad, die donker pigment is een van die ras se belangrikste eienskappe en speel 'n groot rol in die ras se vermoë om aan te pas. Die swart pigment strek nie noodwendig tot areas onder die stert, die geslagsdele, tussen die bene en die onderlyn nie. Op hierdie plekke, met die afwesigheid van swart pigment, behoort die vel pigment donker amber te vertoon.

Brahmantelers is sterk bewus van die belangrikheid van vel pigment by hulle ras en is nie geneë om enige skiet te gee sover dit hierdie eienskap aangaan nie. In die Standaard van Voortreflikheid word die presiese vereistes m.b.t. pigment duidelik uiteengesit.

Haar

Die Brahmanras is bekend vir sy kort glansende haarkleed; ook 'n belangrike teken van sy goeie aanpassingvermoë. So af en toe kom 'n mens op individue af wat 'n langerige deurmekaar haarpatroon wys, selfs in die somer. Dit is onwenslik en sulke diere behoort nie vir registrasie aanvaar te word nie; gelukkig is hierdie 'n seldsame verskynsel.

Een van die voordele van die Brahman in kruisteel programme is dat Brahmanbulle die vermoë het, wanneer hulle met harige koeie van ander rasse gepaar word, die nageslag in die meeste gevalle, bottelglad te maak. Dit is 'n groot pluspunt in 'n warm land soos Namibië, waar langhaar beeste sukkel om behoorlik aan te pas.

v) *Melkproduksie*

Ons moet nooit sommer gelate aanvaar dat omdat 'n koei 'n koei is, sy sommer genoeg melk sal produseer nie! Sommige koeie het inderdaad, net nie genoeg melk nie. 'n Koei kan so mooi en vrugbaar wees as sy wil, maar indien sy nie in staat is om genoeg melk te produseer om haar kalwers ordentlik groot te maak nie, kan sy nie haar weg betaal nie - sy moet dan uit! Goeie melkproduksievermoë is een van die mees deurslaggewende vereistes by 'n koeikudde - nog *'n juweel!*

Onthou dat die goeie melkproduseerders is nie daardie ou groot, growwe mamas, waar 'n mens kop onderstebo moet staan en loer om te sien of daar werklik 'n uier tussen die bene is nie. Die goeie melkers is die meer verfynde koeie. Uiers en spene, wat 'n kardinale rol speel in melkproduksie en die grootmaak van kalwers, is 'n hoë seleksie prioriteit. Moet nie net aanvaar dat daar tussen die agterbene, waar die uier en spene behoort te wees, dat alles altyd maanskyn en rose is nie. Kyk gerus so af en toe wat daar aangaan! Uit die aard van die saak is die vleisprodusent nie so behep met die uiers en spene by sy koeie as 'n melk produsent nie. Nietemin, kry 'n mens tog die gevoel dat 'n bietjie meer beheptheid met uiers en spene, aan die kant van vleisprodusente nie so 'n slegte idee is nie!

By Brahmankoeie, is die voorkoms van dik, geswelde spene by kalftyd 'n teken van probleme aan die kom. 'n Mens kan aan 'n klomp meer aangename dinge dink om te doen as om 'n kwaai Brahmankoei en haar kalfie uit te keer, in die drukgang te sit en probeer uitmelk. Net om druk op die uier te verlig sodat die kalf self aan die spene kan suip. Hierdie is okkasies van groot vloekwoorde wat die blou lug inskiet, terwyl arms en hande pimpel en pers geskop word!

Kyk mooi na die spene, en pasop vir daardie dik tregtervorm tieties, wat by kalftyd en met 'n vol uier, kan opblaas in dinge wat 'n mens nooit gedink moontlik kon wees nie. Koeie met sulke probleme, is beslis nie al *hierdie* moeite werd nie.

vi) *Skedes by bulle*

Hierdie is 'n probleem area binne die ras wat aanhoudend aandag moet kry. By werkende bulle is 'n skede ineenstorting 'n drama, en 'n ware pyn in die nek; want dit beteken dat die bul vir 'n tyd buite aksie gaan wees. Indien daar nie 'n vervangingsbul by der hand is nie, moet daar 'n klomp planne gou gemaak word.

Die veiligste manier om by hierdie skede probleem verby te kom, is om geen kans met agterdogtige skedes te waag nie, wanneer daar op stoetvaarders besluit word. Telers gebruik soms sulke bulle in 'n poging om die bul se ander doeltreffende eienskappe te bekom. Tien teen een is hulle bewus van die skede probleem, maar waarskynlik druk hulle elke dag oë styf toe, en stuur 'n gebed op dat die bul nie sy swak skede aan sy bulkalwers sal oordra nie! Ongelukkig wil dit voorkom dat die erfbaarheid van die skede eienskap redelik hoog is. Terwyl die bul daarin mag slaag om sy goeie hoedanighede wel aan sy nageslag oor te dra, moet mens maar weet dat eerder of later, gaan daardie lelike skedes ook begin kom.

Kommersiële produsente waag 'n groot kans om in 'n bul met 'n swak skede te investeer. Vir hulle bly die moontlikheid altyd daar dat die skede in die middel van die dekseisoen kan ingee, en die hele paringsprogram op sy kop draai. Vir die stoetteler wat die risiko neem om 'n stoetbul met 'n swak skede te gebruik, lê daar virseker 'n klomp pynlike ure van frustrasie voor. Dit is nie 'n grap om mooi, belowende jong bulle te prul - net as gevolg van swak skedes nie; en moet nie eers praat van die gedagte van al daardie, "*swak skede genes*", wat nou in die bul se vroulike nageslag wegkruip nie!

Om deur hierdie skede mynveld te probeer kom, sal dit darem help om bewus te wees van daardie eienskappe wat met goeie en swak skedes hand aan hand gaan.

Soek die volgende:

- * 'n Skede wat teen 45 grade tot die onderlyn hang, met 'n skoon, netjiese struktuur en 'n meer verfynde vel ontwikkeling;
- * 'n Skede met 'n klein voorhuid opening wat dig kan sluit;
- * 'n Skede wat beweeglik is - tik die bul liggies op sy voorhuid en indien hy sy skede onmiddellik optrek, wys dit dat hy beheer daaroor het.
- * Hierdie is belangrik! Dit is opvallend hoe sekere bulle met meer verfynde, dog redelike laaghangende skedes, deur die lewe gaan sonder om probleme op te tel nie. Skynbaar ontwyk hulle beserings deur bosse en dorings omdat die spier saamtrekking wat hulle op hul skedes uitoefen, nie deur swaar vel plooië verhinder word nie. Sodra hulle dus 'n hindernis voel, trek hulle onmiddelik die skede op en veilig uit die pad uit.

Vermy die volgende:

- * 'n Skede wat in 'n V of 'n Y vorm onder die pens hang;
- * 'n Skede wat 'n prolaps van die voorhuid wys;
- * 'n Dik, growwe skede met swaar velplooië;
- * 'n Groot voorhuid opening wat nie dig kan sluit nie;
- * 'n Skede wat nie dadelik optrek nie wanneer daar aan die voorhuid geraak word;
- * 'n Skede waar die voorhuid laer as die haklyn hang.

Brahmantelers stoei al baie jare lank met hierdie probleem van lelike, laaghangende skedes. Dit wil voorkom egter dat noukeurige seleksie vir goeie skedes wel positiewe resultate oplewer. Aan die ander kant egter, lyk dit asof sommige telers net nie die versoeking kan weerstaan om 'n kans te waag met 'n verdagte skede nie; veral waar die betrokke bul ander eienskappe dra wat hulle graag soek. *Dit help nie om kanse met lelike skedes te neem nie!* Die nagevolge hiervan sal by die arme teler bly spook van een geslag kalwers na die volgende, totdat die probleem eendag finaal uitgeroei is; en dit neem 'n lang tyd!

Die gesegde dat: " 'n Brahmanbul net so goed soos sy skede is." hou tog water.

viii) Bene - stand en gang

Beeste wat verhinder word om hulle dag tot dag funksies te verrig as gevolg van gebrekkige bene het werklik geen doel nie. Beweglikheid is 'n uiters belangrike oorweging en speel 'n kritiese rol in die produksiesiklus; ons moet dus sorg dat gesonde bene en pote hoog op ons prioriteitslys bly. Dink aan die ekstensiewe gebiede en die groot afstande wat beeste daaglik moet loop op soek na weiding. Hier is dit net die goeie bene en pote wat die mas sal opkom.

By 'n bees wat staan, sal die ge-oefende oog gou afwykings in die ledemate optel. Dit is egter wanneer die dier beweeg, dat die volle uitwerking hiervan op beweglikheid gesien kan word. Daarom, moet nooit 'n stel bene evalueer nie sonder om eers te sien hoe die dier loop nie. Goeie beweglikheid word moontlik gemaak deur lang, ongehinderde treë deur beide voor en agterbene. Om *Peter Sporle* weer te kwoteer: "A 'free moving cow' is one that takes a length of stride proportional to her length of body." Kort rukkerige treë of oormatige lang treë, is altyd 'n teken van strukturele probleme êrens.

Om die probleme by die ledemate op te spoor behoort ons altyd verder as die bene self te kyk. Byvoorbeeld, meeste van die afwykings in die voorbene kan na die plasing van die skouerblaaië, teruggevoer word. Die hoek van die blaaië tot die grond bepaal die lengte van tree en stand van die voorbene. Eweneens, die lengte van tree en stand van die agterbene, word bepaal deur die plasing van die dy-been (femur), by die heup gewrig (draaibeën).

Derhalwe, abnormale plasing van die skouerblaaië en/of die dy-bene gee aanleiding tot 'n oneweredige verspreiding van gewig af na die ledemate toe. Die invloed dus van enige neigings tot uitdraai voorpote, regop of sekelhakke, deurtrap kootgewigte ens. word dus vererger deur hierdie buitengewone drukking op die verskeie gewigte. Dit veroorsaak 'n onreëlmatige gang, en natuurlik dan ook verswakte beweegbaarheid; nie eers om te praat van die ongemak wat sulke diere moet verduur terwyl hulle staan en loop nie.

Afwykings soos regophakke, sekelhakke, uitdraai voorbene, ens. kom nie in aparte, toegedraaide, pakkies voor nie - daar is altyd 'n lang lyntjie by. Doeltreffende seleksie teen sulke defekte beteken die vermoë om hierdie lyntjies tot by hul oorsprong te kan volg. Dit verg 'n gesonde kennis van die skeletale stelsel.

5) Die Onwenslike Eienskappe Waarteen Gewaak Moet Word

Hier verwys ons kandidate na die lys van defekte wat deel van die Genootskap se standaard van voortreflikheid vorm en wat hieronder uiteengesit is. Kursusleiers sal al die onwenslike eienskappe aan u demonstreer en met u bespreek. Moet nie skrik vir die lang lys van bouvorm afwykings wat by beeste kan voorkom nie; wees egter verseker dat geen enkele dier nooit al hierdie defekte sal kan dra nie!

Die probleme gaan gewoonlik eerder oor die graad van intensiteit van die afwykings wat wel by 'n dier teenwoordig is. By die lys van defekte moet mens oplet dat die klem verskuiwing wissel vanaf, *diskriminasie*, tot *ernstige diskriminasie* tot *diskwalifikasie*, afhangende van die erns van die afwyking. Derhalwe moet ons eerstens poog om die defek raak te sien; tweedens om vas te stel hoe ernstig die gebrek werklik is; en derdens te besluit of dit die diskwalifikasie van die dier sal regverdig.

Hou in gedagte ook dat 'n perfekte bouvorm by beeste grotendeels 'n subjektiewe begrip is. Daar bestaan nie sulke diere nie, en boonop wat perfek vir een oog is, beteken nie noodwendig perfek vir 'n ander nie! Een ding moet ons maar by beeste aanvaar en dit is dat afwykings, wesenlik of denkbeeldig, altyd daar sal wees. Ons moet net leer om met sekere van die wesenslikes saam te kan leef, en al die denkbeeldiges by die venster uit te gooi!

Lys van Defekte in die Rasstandaarde

A: Skewe gesig of neus.

Ligte tot ernstige diskriminasie - by erge gevalle, diskwalifikasie, afhangende van graad.

B: Skewe Bek en/of Skewe Kakebeen

Onderkaak meer *as* 'n volle tand van senter af, diskwalifikasie.

C: Oormatig Lank of Kort Onderkaak

Waar tande nie op kussing byt nie, diskwalifikasie.

D: Bene

i) Lamheid

- a) Waarskynlik permanent met belemmering van normale funksies, diskwalifikasie.

NB: Indien bogenoemde nie oorerflik is nie, en opgedoen is na keuring, sal registrasie sertifikaat nie teruggetrek word nie.

- b) Lamheid oënskynlik tydelik en sonder belemmering van normale funksies, ligte diskriminasie.

ii) Stringhalt (Rukkings in agterbene)

Wanneer sigbaar, diskwalifikasie.

- iii) Regop hakke (Reguit hakskeensening met weining buig in hakke)
Ernstige diskriminasie - by erge gevalle, diskwalifikasie.
- iv) Koeihakke (Punte van hakke bymekaar, gewoonlik gepaargaande met tone wat sywaarts wys)
Ligte tot ernstige diskriminasie, afhange van graad.
- v) Sekelhakke (Onderkant van agterbene oormatig na vore gebuig vanaf hakgewrig)
- vi) Uitgedraaide voorbene (Knië bymekaar, kloue oormatig na buite gedraai)
Ligte tot ernstige diskriminasie - by erge gevalle diskwalifikasie.
- vii) Swak kootgewrigte
 - a) Kote trap deur - ernstige diskriminasie - by erge gevalle, diskwalifikasie.
 - b) Kort stywe, regop kootgewrigte - ligte tot ernstige diskriminasie - by erge gevalle, diskwalifikasie.

E. Kloue

- i) Klein gedraaide kloue (dikwels gepaardgaande met oneweredige druk)
Ernstige diskriminasie - by erge gevalle, diskwalifikasie.
- ii) Bokklou - (Clubfoot)
Diskwalifikasie.
- iii) Rolklou (Wande van klou krul onder op gewigdraende oppervlak)
Diskwalifikasie.
- iv) Vlak, ondiep kloue
Diskriminasie.

F. Regop Skouers (Bladbene te vertikaal)
Afhange van graad - diskriminasie - by erge gevalle, diskwalifikasie.

G. Duiwelsgreep (Erg gegort agter blaai)
Ernstige diskriminasie - by erge gevalle, diskwalifikasie.

H. Diep Stertwortel (Ster te diep in kruis geplant)
Afhange van graad - diskriminasie - by erge gevalle, diskwalifikasie.

I. Hangkruis (Oormatige helling vanaf heupbene tot sitbene)
Afhange van graad - Ernstige diskriminasie - by erge gevalle, diskwalifikasie.

J. Gebrek Aan Grootte

- i) Ligte tot ernstige diskriminasie - by erge gevalle, diskwalifikasie.

- ii) Enige tekens van oordrewe ponieagtige of dwergagtige eienskappe - diskwalifikasie.

K. Pigment en Kleur

- i) Gebrek aan swart pigment in vel - meer as een afwyking - diskwalifikasie.

'n Afwyking in pigment mag egter by van die volgende liggaamsdele voorkom naamlik: Neusspieël, om die oë, kloue, stertkwas, uier en spene of ander liggaamsdele.

- ii) Die teenwoordigheid van die volgende kleure word as 'n diskwalifikasie beskou:
- * Gruella (vuilbruin)
 - * Briekwa
 - * Albino (algehele gebrek aan pigment)

L. Afwykings by Geslagsorgane

- a) Bulle

- i) Cryptorchidisme (een of albei teelballe in die buik teruggehou en wat nie in die skrotum afgesak het nie Diskwalifikasie).
- ii) Hipoplasie (onderontwikkeling van een of beide teelballe) Ernstige diskriminasie - onder minimum maat standaard, diskwalifikasie.
- iii) Slegs een teelbal - verwys na L. a) i) - Cryptorchidisme. Waar een teelbal chirurgies verwyder is, moet 'n veeartsenyserlifikaat verstrekk word.
- iv) Gedraaide teelballe
Diskriminasie.
- v) Algehele gebrek aan manlikheid
Diskwalifikasie.
- vi) Permanente uitsakking van voorhuid
Ernstige diskriminasie.

- b) Skede by bulle

Loshangendeskede

Ernstige diskriminasie - by erge gevalle - diskwalifikasie.

- c) Koeie en Verse

- i) Oorontwikkeling van voorkwart, kort nek, prominente borsstuk; harde vetaanpakking op borsstuk, heupe, sitbene; oneweredige vetaanpakking op ander liggamsdele; min uier ontwikkeling: Diskwalifikasie.

Waar enige van die bogenoemde eienskappe apart op 'n vroulike dier voorkom: Ernstige diskriminasie.

d) Uier en speen afwykings

- i) Swak uier aanhegtings
Ernstige diskriminasie - by erge gevalle, diskwalifikasie.
- ii) Ongelyke inkwartiering van uier
Ernstige diskriminasie - by erge gevalle, diskwalifikasie.
- iii) Balon en/of bottelspene
Diskwalifikasie.
- iv) Kort dik spene
Diskriminasie, afhangende van graad.
- v) Meer as vier spene
Diskriminasie.
- vi) Vlesige uier
Diskriminasie.

M. Swak Temperament

Ernstige diskriminasie - by erge gevalle, diskwalifikasie.

N. Tweelingsvers met bul

Tensy bewys van vrugbaarheid by vers deur middel van bloedtoetsing gelewer kan word. Diskwalifikasie.

O Algemeen

i) Stringhalt. balon en/of bottelspene

Waar sodanige eienskappe in kuddes waargeneem word by diere wat reeds goedgekeur is, mag die registrasiesertifikate van die betrokke diere teruggerek word.

ii) Verbloeming van afwykings

Waar pogings aangewend word om strukturele of ander afwykings te verbloem by skoudiere, diere wat vir keuring voorgestel word, of verkoopsdiere, met die doel om beoordelaars, keurders of kopers te mislei, sal sodanige optrede in 'n baie swak lig deur die Genootskap beskou word.

(Standaard van Voortrekklikheid bespreek en gewysig deur Rasbeoordelaarspaneel op 4 Februarie 1992.)

6) Die Bepaling van Waardes

Seker een van die moeilikste aspekte van waardebeepaling by beeste is die ontwikkeling van die vermoë om verskeie voordelige en nadelige eienskappe van tipe en bouwvorm, by 'n groep diere sinvol teen mekaar te kan opweeg, en 'n akkurate evaluasie van die verskeie voor- en nadele te maak. Dan, met hierdie evaluasie in gedagte, om die groep diere daarvolgens in 'n logiese volgorde van prioriteit te rangskik.

Om hierdie talent te ontwikkel en te verfyn neem jare. Dit kom eers nadat 'n mens baie beeste beoordeel het. En benewens dit, nog baie meer ge-evalueer het in 'n groot verskeidenheid van omgewingstoestande. Dit beteken die opbou van 'n wye praktiese kennis van beeste, en ook 'n deeglike begrip van hoe die verskillende liggaamsdele funksioneer, en hoe hulle op mekaar inwerk.

Effektiewe waardebeepaling is ook die resultaat van ure se bepeinsing; van baie beeste wat oor die jare voor die oë gekom het, asook die wat nou nog gesien word. Dit is herinneringe ophaal van vreemde bouwvorm eienaardighede wat sommiges gewys het. Hoe sekeres, wat tenspyte van bouwvorm nadele, nog aangegaan het om uitstekende produseerders te word. Hoe bouwvorm eienaardighede daarvoor gesorg het dat ander beeste net nie die paal kon haal nie. Hoe sulke waarnemings sekere bouwvorm-teorieë wat oor jare gekoester is, sommer meteens omgekeer en verkeerd bewys is.

Die vraag is altyd, bly ons konsekwent in ons redenering? Waarom hou ons vol dat hierdie of daardie bouwvorm eienskap 'n defek is? Is ons atleidings altyd behoorlik gegrond? Soms staan ons verbaas om te sien hoe die Natuur se eie wilde diere, daar in die veld, die einste dinge wys wat ons by beeste nie wil duld nie; kyk hoe uitstekend pas hulle aan, en hoe oorleef hulle. Is daar nie iets daarbuite wat ons kan leer nie? Behalwe om skouers op te trek en te sê, "*ons teel beeste, nie wildsbokke nie!*" Ons waag nie hier antwoorde op hierdie vrae nie, spasie en tyd laat dit nie toe. Dit sal egter nie kwaad doen om hierdie vrae in ons koppe te laat omdraai nie.

Wat waardebeepaling aanbetref, kom daar egter 'n dag, soms na jare van betragting, wanneer die hele prentjie ewe skielik helder word. Uiteindelik kom 'n mens se eie beeld van die *regte* bees in fokus, en word vir altyd in die gemoed geprent. Dan sal ons ervaar hoe verdwyn daardie verlammeende gevoelens van onsekerheid, wanneer ons voor 'n groep beeste staan wat ons moet beoordeel of evalueer. Ons verstand tas nie meer desperaat rond vir inspirasie nie, want nou sien ons die *regte* beeste raak en benewens dit, kan ons ook beskryf wat ons sien!

Nou wonder ons by onself - hoe het hierdie vermoë skielik by ons opgekom? Maar ons vergeet van al daardie jare se noukeurige waarneming, die herinneringe en die bepeinsing oor wat ons gesien en ervaar het. Dit is die dinge wat nou begin vrugte dra; hulle was al die tyd in ons geheue toegesluit en nou het ons die sleutel ontdek!

Wanneer ons hierdie beeld in ons koppe het, is waardebeepaling nie meer die groot berg wat dit voorheen was nie. Die berg is nog daar, maar ons het nou 'n paadjie oor die berg gekry. Probleme gaan gewis nog opduik, die verskil is dat ons hulle nou met selfvertroue kan aanpak.

Sommige persone sukkel om hierdie beeld in hulle koppe te vestig. Miskien dink hulle nie werklik *genoeg* oor wat hulle sien nie; miskien onthou hulle nie wat hulle gesien het nie. Dalk is die *passie* vir beeste, en die motivering om meer en meer van hierdie diere te leer, net nie daar nie; moontlik is daar net nie genoeg toewyding nie.

Wanneer gebruik in terme van beeste is waardebeepaling 'n beskrywende woord. Dit beteken die identifikasie van fenotipiese eienskappe wat by beeste ekonomies belangrik is, en wat sterk aan produksievermoë gekoppel is. Dit beteken nie 'n obsessie met 'n klomp dinge, wat gewoonlik

weggedeneer kan word as 'n spul onbelangrike knoppe en holtes hier en daar op die dier se liggaam nie. Mense word soms behoorlik vasgevang met hierdie soort onbenullighede. By Brahmanbeeste moet ons altyd onthou dat ekonomiese vleisproduksie die primere doel van die ras is, en sal so bly. Wanneer ons dus waardebeplanning doen, moet hierdie aspek gedurig 'n hoof prioriteit bly.

Waardebeplanning beteken ook nie net 'n fout soekery by beeste nie, en 'n mens moet versigtig wees om nie in hierdie negatiewe rigting te beweeg nie. Byna elke bees dra gewoonlik een of ander bouvorm afwyking, met die gevolg dat die weg oop lê vir die fout soeker om 'n ware gala-dag te geniet. Enige persoon met slegs 'n rapsie bees-kennis, kan 'n holrug, los skouers, swak bene ens. uitwys, maar dit verg egter baie meer *kundigheid* om die werklike goeie eienskappe raak te sien. Ons moet ook onthou dat daardie werklike goeie eienskappe, die ware *juwele*, is in die algemeen van baie meer belang as die meeste foute.

Gierige fout soekery by beeste vertroebel altyd die waters; identifiseer dus eers die goeie doeltreffende eienskappe, en weeg dan die strukturele foute teen hulle op. Probeer om elke bees in sy geheel te beoordeel en moet nooit 'n dier as gevolg van net een tekortkoming sommer weggooi, nie alvorens u die hele dier noukeurig deurgegaan het nie. Sekere defekte is natuurlik van so'n aard, dat selfs met die beste wil in die wêreld, kan hulle nie geduld word nie.

Wanneer ons met waardebeplanning begin, ondervind ons almal probleme om die verskillende defekte teen mekaar op te weeg. Wat is meer belangrik - 'n duik in die lende teenoor voorpote wat uitdraai; 'n neiging tot regop hakke teenoor los skouers ens. ens.? Dan weer by een dier, hoe weeg ons die strukturele foute op teenoor die goeie eienskappe wat ons so broodnodig het?

Totdat 'n mens meer selfvertroue en ondervinding het, is dit veilig om bietjie ligvoet te loop. Intussen, dink net aan die volgende:

- * Wees altyd eerlik met uself, die eienaar, en die diere voor u. Beesboere hoef net 'n snuf in die neus te kry dat u bevooroordeel in u benadering is, en al hulle vertroue in u beslissings is daarmee heen.
- * Dit is makliker en meer sinvol om goeie eienskappe uit te wys en te bespreek, as om swak eienskappe te probeer goedpraat. Indien u die laasgenoemde probeer doen, gaan u sowaar teen die muur vasgespyker word!
- * Wanneer u as keurder, op die punt staan om 'n bees vir registrasie af te keur, of as teler, dit uit die kudde te prul, dink altyd *nog net weer 'n slag*. Indien die bees van die *juwele* dra wat ons gedurig van praat, dink dan **nog** 'n slag! Want wat weg is, is weg! Moet nie sommer hierdie *juwele* op die altar van volmaakte bouvorm opoffer nie.
- * Voordat u diere begin evalueer maak altyd seker dat u bewus is van die regte ouderdomme.
- * Waar 'n dier/e klaarblyklik nie by die groep inpas nie, veral wat groei en ontwikkeling betref, doen gems 'n bietjie navraag oor sulke individue, voordat u 'n beslissing maak.

In die begin is dit altyd moeilik om 'n bees binne sy ras te peil; is dit 'n goeie een, of 'n middelmatige een? Is die dier se grootte vir ouderdom voldoende? Ons behoort nie probleme te ondervind om die swakkes raak te sien nie! Hierdie kennis kom met ondervinding, en wat die aspek aanbetref, gaan liewers aanvanklik 'n bietjie voel-voel te werk.

Gewapen met ons ondervinding en kennis, pak elkeen van ons die pad na akkurate waardebeplanning op ons eie manier aan; die volgende wenke mag egter help:

- * Hou die funksie van die Brahmanras altyd in gedagte;
- * Raak tenvolle vertrouwd met die grondbeginsels van funksionele doeltreffendheid. Dit bevat die *juwele* wat ons heeltyd van praat naamlik: aanpasbaarheid, konstitusie, geslagsegtheid, vrugbaarheid, kapasiteit, ribsprong, uiers en spene, 'n sterk struktuur en temperament;
- * Maak seker om op daardie eienskappe te konsentreer wat ons weet, hand aan hand met vrugbaarheid en produksie gaan.
- * Maak 'n deeglike studie van die bees se skeletale struktuur. Kyk hoe dit werk wanneer die dier in beweging is; in u geestesoog, sien hoe werk daardie bene onder die huid! Met ander woorde, probeer om *binne-in* die dier te kyk!!
- * Identifiseer eers die goeie eienskappe en gaan dan na die defekte; moet nie net 'n *fout-soeker* wees nie - waardebeplanning behels baie meer as dit;
- * Kyk noukeurig na beeste met elke geleentheid; hoe hulle gaan lê, hoe staan hulle weer op; kyk wanneer hulle staan en wanneer hulle stap. Moet nooit oppervlakkig kyk nie - kyk sorgvuldig en onthou. U sal nooit alle beeste kan onthou nie, maar probeer om die te onthou wat 'n spesifieke indruk op u gemaak het.
- * Neem gedurig kennis van, en laat u gedagtes gaan oor gedragspatrone by beeste. Probeer om te verstaan waarom beeste hulle gedra en reageer op die maniere wat hulle wel doen. Wanneer temperament uitbarstings in 'n kraal ontstaan, gaan dink ernstig aan die omstandighede wat daarvoor verantwoordelik was.
- * Probeer om nie dogmaties te raak oor aspekte wat u in glo, maar wat nie gedokumenteer is nie; kort voor lank sal u verkeerd bewys word. Hou liewer u idees vir uself en toets hulle op die beeste wat daaglik deur u hande gaan. Mettertyd sal u agterkom of u teoriee water hou aldan nie.
- * Luister aandagtig na mense wat beeste werklik ken; van hulle kan u baie leer. Loop egter lig vir die slimjanne; diegene wat baie praat, maar min weet!
- * Dink, dink, en nog 'n slag - **dink!** Neem elke dag tyd om ernstig te bepeins oor wat u gesien het. Dit sal natuurlik aanleiding gee tot meer vrae, en gevolglik nog meer dinkwerk! Maar moet nie moed opgee nie, dis mos *lekker* om aan beeste te sit en dink!

Nadat u deur al die inligting geploeg het, sal dit nie snaaks wees indien u bietjie moedeloos oor hierdie hele besigheid voel nie. Moet egter nie handdoek ingooi nie!! Indien dit enige troos mag bied, onthou dat alle erkende beeskenner, of hulle nou telers, beoordelaars of ras keurders is, deur hierdie einste waardebeplanning mynveld getrap het. Hulle moes ook hul kennis op die harde manier opdoen.

Alle beoordelaars het op een of ander tyd in die warm sitplek beland as gevolg van verkeerde beslissings in die skouring. Alle telers kan met bitterheid op sekere seleksie glipse terugkyk, wat hulle nog steeds berou. Terwyl alle keurders tye kan onthou wanneer hulle gesigte lekker rooi was, omdat hulle nie hul waardebeplanning reggekry het nie! Dit is alles deel van die leerproses, en almal gaan deur dieselfde meul, en om daardie pynlike ou gesegde weer 'n slag te gebruik - *bestaan daar geen kort paaie nie!*

Ons moet maar aanvaar dat ons almal soms foute gaan maak. Solank ons nie dieselfde fout herhaal nie, en darem iets van die flater leer, is die sonde darem nie te erg nie! Onthou net dat: *"Diegene wat dink dat hulle al die antwoorde het. het eenvoudig nog nie al die vrae gehoor nie!"*

Baie voorspoed aan u almal!

000000000000

Verwysings raadgepleeg:

- Akerman, Joe A. - The American Brahman - 1982.
- Bonsma, J.C. - Wortham Lectures in Animal Science - 1965.
- Gerrard, Frank. - The Structure of the Meat Animals - 1965. Morley, Dave. - The Brahman in Southern Africa - Unpublished.
- S.A. Brahman Journal - Feb. 1988.
- Opleidingskomitee BBTG van SA - Standard Metode vir die Aanbieding van Opleidingskursusse - 1987.
- Sporle, Peter - Structural Soundness - Beef Association Newsletter - 1987.
- Trimberger, George W. - Dairy Cattle Judging Techniques - 1958.
- Viljoen Schalk J. - The ABC of Beef Production - 1981.